

МИНИСТЕРСТВО АРХИТЕКТУРЫ И СТРОИТЕЛЬСТВА РЕСПУБЛИКИ БЕЛАРУСЬ
Научно-проектное республиканское унитарное предприятие
«БЕЛНИИПГРАДОСТРОИТЕЛЬСТВА»

**«СХЕМА ОЗЕЛЕНЕННЫХ ТЕРРИТОРИЙ
ОБЩЕГО ПОЛЬЗОВАНИЯ ГОРОДА ПИНСКА»**

66.24-00.ПЗ-2

ЭКОЛОГИЧЕСКИЙ ДОКЛАД ПО
СТРАТЕГИЧЕСКОЙ ЭКОЛОГИЧЕСКОЙ ОЦЕНКЕ

Минск–06.2025

МИНИСТЕРСТВО АРХИТЕКТУРЫ И СТРОИТЕЛЬСТВА РЕСПУБЛИКИ БЕЛАРУСЬ
Научно-проектное республиканское унитарное предприятие
«БЕЛНИИПГРАДОСТРОИТЕЛЬСТВА»

Заказчик: Пинский городской исполнительный комитет

Объект №66.24
Инв. №40226, н/с
Экз. №

**«СХЕМА ОЗЕЛЕНЕННЫХ ТЕРРИТОРИЙ ОБЩЕГО ПОЛЬЗОВАНИЯ
ГОРОДА ПИНСКА»**

**ЭКОЛОГИЧЕСКИЙ ДОКЛАД ПО СТРАТЕГИЧЕСКОЙ
ЭКОЛОГИЧЕСКОЙ ЦЕНКЕ**

66.24-00.ПЗ-2

Директор

А.Н. Хижняк

Начальник ОООС

Е.В. Павлова

Ответственный исполнитель

Е.А. Ярошевич

Минск, 06.2025

СОДЕРЖАНИЕ ЭКОЛОГИЧЕСКОГО ДОКЛАДА

ВВЕДЕНИЕ	4
ГЛАВА 1 ПРАВОВЫЕ АСПЕКТЫ ПРОВЕДЕНИЯ СТРАТЕГИЧЕСКОЙ ЭКОЛОГИЧЕСКОЙ ОЦЕНКИ	5
1.1 Общие положения	5
1.2 Требования к стратегической экологической оценке	6
1.3 Основание для выполнения стратегической экологической оценки	6
1.4 Характеристика проекта	7
1.5 Соответствие Схемы существующим и (или) находящимся в стадии разработки программам, градостроительным проектам	9
1.6 Возможное влияние на другие программы и градостроительные проекты	10
1.7 Консультации с заинтересованными органами государственного управления и общественностью	11
ГЛАВА 2 ОПРЕДЕЛЕНИЕ СФЕРЫ ОХВАТА	12
2.1. Общая характеристика территории города	12
2.2. Климат. Атмосферный воздух	15
2.3. Поверхностные и подземные воды	22
2.4 Геолого-экологические условия	26
2.5. Рельеф, земли (включая почвы).....	30
2.6. Растительный и животный мир	36
2.7. Национальная экологическая сеть. Особо охраняемые природные территории	39
2.8. Природные территории, подлежащие специальной охране	44
2.9. Историко-культурные ценности и зоны их охраны	46
2.10 Трансграничный характер последствий воздействия на окружающую среду	53
ГЛАВА 3. ВЫБОР ОПТИМАЛЬНОГО СТРАТЕГИЧЕСКОГО РЕШЕНИЯ РАЗВИТИЯ ГРАДОСТРОИТЕЛЬНОГО ПРОЕКТА	54
3.1 Оценка экологических, социально-экономических аспектов и возможного воздействия на здоровье населения при реализации градостроительного проекта	54
3.2 Обоснование выбора рекомендуемого стратегического решения	55
3.3 Интеграция рекомендаций СЭО в разрабатываемые проекты программ, градостроительные проекты	57
3.4 Мониторинг эффективности реализации градостроительного проекта.....	58
СПИСОК ИСПОЛЬЗОВАННЫХ ИСТОЧНИКОВ	59
ПРИЛОЖЕНИЯ.....	60

Приложение 1. Краткое резюме соответствия Схемы государственным программам и стратегиям.....	61
Приложение 2. Письма ГУ «Республиканский центр по гидрометеорологии, контролю радиоактивного загрязнения и мониторингу окружающей среды (Белгидромет)» по специализированной экологической информации по г.Пинску	64
Приложение 3. Перечень историко-культурных ценностей г.Пинска (согласно государственному списку историко-культурных ценностей Республики Беларусь)	66
Приложение 4. Перечень (реестр) существующих озелененных территорий общего пользования г.Пинска.....	69
Приложение 5. Схема доступности существующих озелененных территорий общего пользования г.Пинска.....	73
Приложение 6. Перечень (реестр) перспективных озелененных территорий общего пользования г.Пинска.....	74
Приложение 7. Схема доступности перспективных озелененных территорий общего пользования г.Пинска.....	76

ВВЕДЕНИЕ

Градостроительный проект специального планирования «Схема озелененных территорий общего пользования города Пинска» (далее – Схема) в соответствии с требованиями статьи 6 Закона Республики Беларусь от 18.07.2016 №399-З «О государственной экологической экспертизе, стратегической экологической оценке и оценке воздействия на окружающую среду» является объектом стратегической экологической оценки.

Стратегическая экологическая оценка (далее – СЭО) осуществлялась в рамках разработки Схемы и была интегрирована в процесс проектирования.

В соответствии с требованиями законодательства Республики Беларусь, процедура СЭО предусматривала вовлечение заинтересованных сторон в процесс принятия стратегических решений Схемы. Возможные альтернативные варианты рассмотрены на рабочих совещаниях управления архитектуры и градостроительства Пинского городского исполнительного комитета. В соответствии с требованиями законодательства проведены консультации с заинтересованными органами государственного управления и общественностью.

В рамках проведения СЭО были выполнены:

- анализ существующего состояния городской среды и озелененных территорий общего пользования, с выявлением основных проблем и ограничений, оказывающих влияние на их развитие;

- оценка альтернативных вариантов реализации градостроительного проекта;

- оценка экологических аспектов воздействия;

- оценка социально-экономических аспектов воздействия, затрагивающих экологические аспекты;

- оценка воздействия на здоровье населения.

ГЛАВА 1 ПРАВОВЫЕ АСПЕКТЫ ПРОВЕДЕНИЯ СТРАТЕГИЧЕСКОЙ ЭКОЛОГИЧЕСКОЙ ОЦЕНКИ

1.1 Общие положения

Стратегическая экологическая оценка – определение при разработке проектов государственных, региональных и отраслевых стратегий, программ (далее – программы), градостроительных проектов возможных воздействий на окружающую среду (в том числе трансграничных) и изменений окружающей среды, которые могут наступить при реализации программ, градостроительных проектов с учетом внесения в них изменений и (или) дополнений.

Протокол ЕЭК ООН по СЭО (г.Киев, 2003г.) был согласован в дополнение к Конвенции по оценке воздействия на окружающую среду в трансграничном контексте (г.Эспо, 1991г.). Протокол вступил в силу 11.07.2010. По состоянию на 01.01.2024 Республика Беларусь не присоединилась к Протоколу по СЭО к Конвенции ЕЭК ООН об оценке воздействия на окружающую среду в трансграничном контексте¹.

В целях реализации Национальной стратегии устойчивого социально-экономического развития Республики Беларусь на период до 2020г. (далее – НСУР-2020) принят Закон Республики Беларусь от 18.07.2016 №399-З «О государственной экологической экспертизе, стратегической экологической оценке и оценке воздействия на окружающую среду», регулирующий отношения в области проведения государственной экологической экспертизы, стратегической экологической оценки и оценки воздействия на окружающую среду и направленный на обеспечение экологической безопасности планируемой хозяйственной и иной деятельности, а также на предотвращение вредного воздействия на окружающую среду.

Схема в соответствии с требованиями статьи 6 Закона Республики Беларусь от 18.07.2016 №399-З «О государственной экологической экспертизе, стратегической экологической оценке и оценке воздействия на окружающую среду» является объектом СЭО.

СЭО Схемы проведена специалистами УП «БЕЛНИИПГРАДОСТРОИТЕЛЬСТВА». Ответственный исполнитель за проведение СЭО по проекту – ведущий инженер Ярошевич Е.А. (свидетельство о повышении квалификации №3020131).

Целью СЭО является обеспечение учета и интеграции экологических факторов в процессе разработки градостроительной документации, в том числе принятия решений, в поддержку экологически обоснованного и устойчивого развития.

Задачами проведения СЭО Схемы являются:

¹ Регулярно обновляемая информация о положении с ратификацией доступна на интернет-странице вебсайта ЕЭК (http://www.unece.org/env/eia/about/protocol_summary.html)

всестороннее рассмотрение и учет ключевых тенденций в области развития системы озелененных территорий общего пользования г.Пинска;

поиск соответствующих оптимальных стратегических, планировочных решений, способствующих предотвращению, минимизации и смягчению последствий воздействия на окружающую среду в ходе реализации градостроительного проекта;

обоснование и разработка градостроительных мероприятий, подготовка предложений по их реализации, в части развития системы озелененных территорий общего пользования, улучшения качества окружающей среды, обеспечения рационального использования природных ресурсов и экологической безопасности.

1.2 Требования к стратегической экологической оценке

СЭО проводится в соответствии с требованиями следующих нормативных правовых актов Республики Беларусь:

Закона Республики Беларусь от 18.07.2016 №399-З «О государственной экологической экспертизе, стратегической экологической оценке и оценке воздействия на окружающую среду»;

постановления Совета Министров Республики Беларусь от 19.01.2017 №47 «О некоторых вопросах государственной экологической экспертизы, оценки воздействия на окружающую среду и стратегической экологической оценки».

В соответствии с действующим законодательством процедура СЭО включает:

- определение сферы охвата;
- проведение консультаций с заинтересованными органами государственного управления (при необходимости);
- подготовку экологического доклада по СЭО;
- общественные обсуждения экологического доклада по СЭО;
- согласование экологического доклада по СЭО.

1.3 Основание для выполнения стратегической экологической оценки

В соответствии со статьей 60 Кодекса Республики Беларусь об архитектурной, строительной и градостроительной деятельности от 17.07.2023 №289-З, Схема является градостроительным проектом специального планирования местного уровня и для г.Пинска разрабатывается впервые.

Согласно требованиям статьи 6 Закона Республики Беларусь «О государственной экологической экспертизе, стратегической экологической оценке и оценке воздействия на окружающую среду», Схема является объектом СЭО.

В соответствии с требованиями Главы 2 «Положения о порядке проведения стратегической экологической оценки, требованиях к составу экологического доклада по стратегической экологической оценке, требованиях к специалистам, осуществляющим проведение стратегической экологической оценки» для разрабатываемого градостроительного проекта выполнение предварительной оценки возможного воздействия на окружающую среду не требуется.

1.4 Характеристика проекта

Градостроительный проект разрабатывается во исполнение мер реализации Закона Республики Беларусь №205-З от 14.06.2003 «О растительном мире» в части разработки схем озелененных территорий общего пользования.

Задачами Схемы являются:

определение (уточнение) озелененных территорий общего пользования, в том числе объектов озеленения, подлежащих специальной охране (парков, скверов, бульваров), на территории г.Пинска на основании утвержденных градостроительных проектов;

выполнение расчетов обеспеченности населения озелененными территориями общего пользования с учетом перспективной численности населения;

составление схемы озелененных территорий общего пользования;

установление градостроительных регламентов использования озелененных территорий общего пользования.

Предметом регулирования Схемы являются:

озелененные территории общего пользования (парки, скверы), к которым относятся искусственно созданные или намечаемые к созданию озелененные территории; не являются саморегулирующимися системами и нуждаются в постоянном поддержании и уходе;

природные территории (созданные или планируемые к созданию), на которых сформировавшиеся растительные сообщества имеют естественное происхождение (лугопарки, речные долины, русла рек) и сохранили способность самовозобновления (самовосстановления);

озеленённые участки общественных центров и в жилой застройке.

Схема озелененных территорий разрабатывается на основании градостроительного проекта общего планирования «Генеральный план г.Пинска» (далее – Генеральный план), разработанного УП «БЕЛНИИПГРАДОСТРОИТЕЛЬСТВА», разработанный в 2025г.

Существующая городская черта принята в соответствии с данными земельно-информационной системы Республики Беларусь, предоставленными в адрес предприятия УП «Проектный институт «Брестгипрозем». В соответствии с решениями действующего Генерального плана, предусмотрено увеличение площади городской черты до 4 736,49 га.

Проектные работы выполняются в соответствии с требованиями действующих нормативных правовых актов и технических нормативно-правовых актов Республики Беларусь:

Закон Республики Беларусь от 14.06.2003 №205-3 «О растительном мире»;

Закон Республики Беларусь от 26.11.1992 №1982-XII «Об охране окружающей среды»;

СН 3.01.02-2020 «Градостроительные проекты общего, детального и специального планирования»;

СН 3.01.03-2020 «Планировка и застройка населенных пунктов»;

<Письмо> Министерства архитектуры и строительства Республики Беларусь и Министерства природных ресурсов и охраны окружающей среды Республики Беларусь от 13.05.2025 №03.1.2-04/6799, от 13.05.2025 №11-6/3161 «О рекомендациях по разработке схем озелененных территорий»;

ЭкоНиП 17.01.06-001 «Охрана окружающей среды и природопользование. Требования экологической безопасности»;

Приказ Министерства архитектуры и строительства Республики Беларусь от 20.04.2016 №101 «Об утверждении и введении в действие Правил проведения озеленения населенных пунктов»;

Водный кодекс Республики Беларусь от 30.04.2014 №149-3;

Кодекс Республики Беларусь об архитектурной, градостроительной и строительной деятельности от 17.17.2023 №289-3;

Постановление Совета Министров Республики Беларусь от 11.12.2019 №847 «Об утверждении специфических санитарно-эпидемиологических требований».

Схема разработана с использованием информации об озелененных территориях общего пользования, содержащейся в утвержденной градостроительной документации общего планирования, документах учета объектов растительного мира, земельно-информационной системе Республики Беларусь. Исходная информация представлена по состоянию на 01.01.2024.

В работе были использованы материалы, предоставленные ГНУ «Институт истории НАН Беларуси». Также, были использованы данные предоставленные Пинским городским исполнительным комитетом и КУП «Жилищное ремонтно-эксплуатационное управление г.Пинска», данные единого государственного регистра недвижимого имущества ГУП «Национальное кадастровое агентство» по многоквартирному жилищному фонду; данные Национального статистического комитета Республики Беларусь и данные Земельно-информационной системы Республики Беларусь.

Временные этапы планирования:

современное состояние – на 01.01.2024;

расчетный срок – 2030г.

В соответствии с договорными обязательствами по Схеме, определены следующие сроки выполнения работ:

начало выполнения по предмету договора	23.12.2024;
окончание выполнения	30.06.2025;
начало проведения экспертиз проекта	01.07.2025;
окончание проведения экспертиз	30.09.2025.

Утверждение градостроительной документации предусмотрено во втором квартале 2026г. Схема подлежит утверждению в установленном законодательством Республики Беларусь порядке, и после утверждения является юридическим и информационным инструментом для обеспечения регулирования государственных, общественных и частных интересов в области территориального планирования.

1.5 Соответствие Схемы существующим и (или) находящимся в стадии разработки программам, градостроительным проектам

В основу разработки проектных предложений положены действующие государственные программы, стратегии и прогнозные документы, определяющие общее направление и приоритеты социально-экономического и градостроительного развития Республики Беларусь.

В экологическом докладе рассматриваются государственные программы и стратегии, реализация которых оказывает непосредственное влияние на принятие планировочных решений при разработке Схемы, направленных на улучшение состояния окружающей среды, показателей устойчивого развития и здоровья населения.

Проектные решения Схемы соответствуют достижению целей и задач следующих государственных программ и стратегий:

Основные направления государственной градостроительной политики Республики Беларусь на 2016-2020гг.;

Национальная стратегия устойчивого социально-экономического развития Республики Беларусь на период до 2030г.;

Государственная программа «Охрана окружающей среды и устойчивое использование природных ресурсов»;

Государственная программа «Здоровье народа и демографическая безопасность Республики Беларусь»;

Государственная программа «Физическая культура и спорт»;

Стратегия в области охраны окружающей среды Республики Беларусь на период до 2025г.;

Водная стратегия Республики Беларусь на период до 2030г.;

Концепция развития велосипедного движения в Республике Беларусь на период до 2030г.

Стратегия по сохранению и устойчивому использованию биологического разнообразия.

Для отражения в градостроительной документации общих целей и требований государственных программ и стратегий, связанных с разработкой Схемы и ее последующей реализацией, в экологическом докладе определены следующие направления:

устойчивое территориальное развитие (рациональное использование земельных ресурсов);

охрана поверхностных вод, земельных ресурсов;

развитие национальной экологической сети;

сохранение биологического и ландшафтного разнообразия;

популяризация здорового образа жизни.

Краткое резюме соответствия Схемы государственным программам и стратегиям приведено в Приложении 1.

В соответствии с требованиями статьи 60 Кодекса Республики Беларусь об архитектурной, строительной и градостроительной деятельности от 17.07.2023 №289-З, при разработке Схемы учтены требования, содержащиеся в градостроительном проекте общего планирования вышестоящего уровня.

Схема озелененных территорий разрабатывается на основании градостроительного проекта общего планирования «Генеральный план г.Писнка» (далее – Генеральный план), разработанного УП «БЕЛНИИПГРАДОСТРОИТЕЛЬСТВА», разработанный в 2025г.

1.6 Возможное влияние на другие программы и градостроительные проекты

Утвержденная Схема является правовым градорегулирующим документом для принятия управленческих решений по дальнейшему развитию территории, как в сфере градостроительства, так и в области земельных, имущественных, природоохранных отношений и других сфер деятельности.

Схема учитывается при разработке и реализации концепций, прогнозов, программ, планов действий, схем отраслевого развития, реализация которых может оказать воздействие на озелененные территории, при разработке и реализации проектов и схем землеустройства, градостроительных, архитектурных и строительных проектов, планов мероприятий по благоустройству (содержанию) территорий, обоснований инвестирования в строительство, проектов отраслевых схем размещения и развития производства и объектов транспортной и инженерной инфраструктуры, проектов водоохраных зон и прибрежных полос водных объектов, лесоустроительных проектов, проектов планировки зон отдыха, при ведении государственного градостроительного кадастра Республики Беларусь, земельно-информационной системы Республики Беларусь.

Схемой озелененных территорий могут быть определены специальные условия и требования о разработке градостроительных

проектов общего и (или) детального планирования либо о внесении в них изменений и (или) дополнений.

1.7 Консультации с заинтересованными органами государственного управления и общественностью

При разработке Схемы были проведены рабочие совещания о ходе разработки проекта и консультации по стратегической экологической оценке. В экологическом докладе по СЭО были учтены предложения служб Пинского района полученные в процессе разработки Схемы и проведении консультаций.

ГЛАВА 2 ОПРЕДЕЛЕНИЕ СФЕРЫ ОХВАТА

Определение сферы охвата включает изучение состояния компонентов окружающей среды, потенциально затрагиваемых градостроительным проектом, а также определение вопросов и проблем в области охраны окружающей среды и рационального использования природных ресурсов, на решение которых направлен градостроительный проект с учетом условий социально-экономического развития.

В соответствии с требованиями «Положения о порядке проведения стратегической экологической оценки, требованиях к составу экологического доклада по стратегической экологической оценке, требованиях к специалистам, осуществляющим проведение стратегической экологической оценки» изучению компонентов окружающей среды, потенциально затрагиваемых территорий подлежат:

атмосферный воздух (в том числе статистический режим атмосферных условий, присущий данной местности в зависимости от ее географического положения);

поверхностные и подземные воды;

геолого-экологические условия (геологические, гидрогеологические и инженерно-геологические условия);

рельеф, земли (включая почвы);

растительный и животный мир;

особо охраняемые природные территории;

природные территории, подлежащие специальной охране.

Учитывая, что при формировании системы озелененных территорий г.Пинска, имеет значение исторический аспект, в том числе наличие зон охраны историко-культурных ценностей, в экологическом докладе также рассмотрено наличие историко-культурных ценностей и их зон охраны.

2.1. Общая характеристика территории города

Пинск – город в Брестской области, административный центр Пинского района.

Город расположен в южной части Брестской области в 300км от столицы Республики Беларусь – г.Минска; в 180км от областного центра Брестской области – г.Бреста; в центральной части Пинского района; в зоне пересечения и влияния основных планировочных осей – международного, национального и регионального значения, и воднотранспортного соединения Е40.

В соответствии с типологией городских населенных пунктов приведенной в Схеме комплексной территориальной организации Республики Беларусь, утвержденной Указом Президента Республики Беларусь от 12.01.2007 №19 г.Пинск является:

по роли в системе расселения – город областного подчинения;

по функциональному назначению – производственный, социально-культурный и образовательный центр района;

по величине – большой город.

В соответствии с решениями «Схемы комплексной территориальной организации Брестской области», утвержденной Указом Президента Республики Беларусь от 18.01.2016 № 13 «Об утверждении схем комплексной территориальной организации областей и генеральных планов городов-спутников» (далее – СКТО Брестской области) является многофункциональным центром туризма национального значения, расположенным на коммуникационной урбанизированной оси международного значения (рисунок 2.1.1). По административному статусу – центр Пинского района. Город Писк определен как центр Пинского внутриобластного региона регионального уровня.

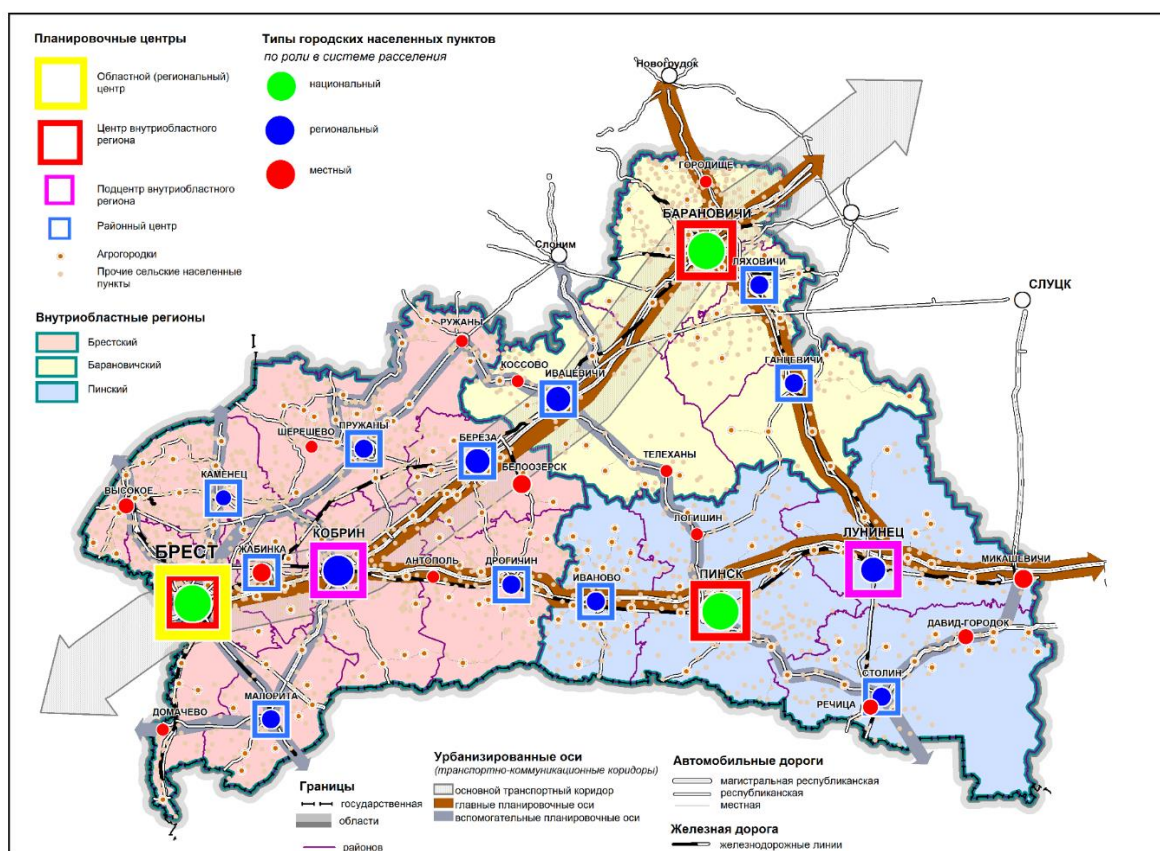


Рисунок 2.1.1 Модель территориальной организации Брестской области

Стратегия градостроительного развития г.Пинска основана на укреплении его роли как опорного центра Брестской области с расширением обслуживающих функций межрайонного и регионального значения и повышением его социально-экономического потенциала.

Город Пинск является крупным железнодорожным, автомобильным, речным и транспортным узлом. В пойме р.Пина на левом берегу в пригородной зоне расположен речной порт РТУП «Белорусское речное пароходство» и на правом берегу в существующей границе города производственная база РУЭСП «Днепробугводпуть», которое занимается эксплуатацией реки.

Существующая магистрально-уличная сеть города сложилась под влиянием внешних транспортных коммуникаций: магистральной автомобильной дорогой республиканского значения М-10 Граница Российской Федерации (Селище) – Гомель – Кобрин и железной дорогой направления Брест – Лунинец, которые в свою очередь являются главной планировочной осью международного значения.

Генеральным планом предусматривается сохранение сложившейся планировочной структуры с дополнением недостающих элементов каркаса для обеспечения более прочных связей между функциональными зонами города, а также для обслуживания районов нового жилищного строительства. Развитие города предусматривается как в пределах существующей городской черты в результате уплотнения и реконструкции существующей застройки, так и использования участков свободных от застройки для завершения формирования жилых районов.

По данным Национального статистического комитета Республики Беларусь, численность населения г.Пинска на 01.01.2024 составила 124,3тыс. человек. В соответствии с решениями Генерального плана численности населения г.Пинска составит 126,6тыс. человек. За последние 9 лет, за период 2015-2024гг., численность населения города уменьшилась на 5,3тыс. человек. Колебания темпов прироста составляли от -0,9 до -0,1% (рисунок 2.1.2).

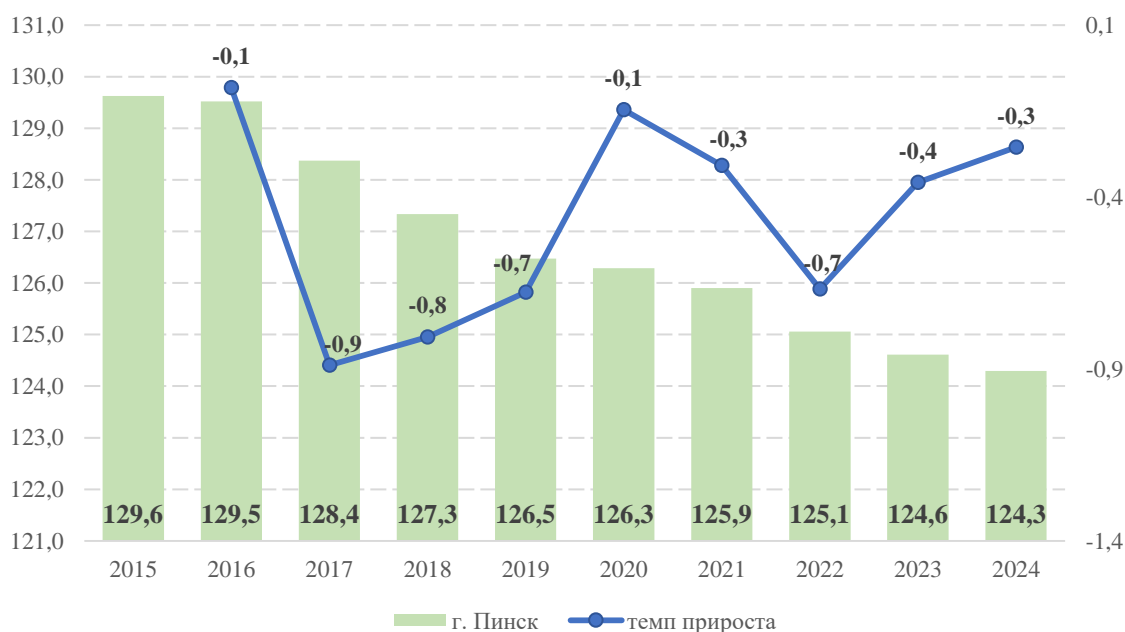


Рисунок 2.1.2 Динамика численности населения г.Пинска

По данным Земельно-информационной системы Республики Беларусь по состоянию на 01.01.2025 года площадь в пределах существующей городской черты составляет 4736.49га, в соответствии с решениями генерального плана предусматривается увеличение площади города до 4937,96га.

2.2. Климат. Атмосферный воздух

Климатическая характеристика. Город Пинск по основным климатическим характеристикам относится ко II строительно-климатическому району. Территория города располагается в зоне западного переноса воздушных масс, что и определяет следующие значения основных климатических показателей (данные метеостанции «Пинск») (таблица 2.2.1):

Город Пинск и прилегающая к нему территория, как и вся Республика Беларусь характеризуется умеренно-континентальным климатом. Температурный режим территории определяется количеством поступающей солнечной радиации. Величина суммарной солнечной радиации составляет 3950МДж/м², из которой на теплый период года (апрель-сентябрь) приходится 3100МДж/м², на холодный – 850МДж/м².

Таблица 2.2.1 Климатические параметры, по данным многолетних наблюдений метеорологической станции «Пинск»

1.	Температура воздуха °С	
	январь	-5,3
	июль	+18,3
	годовая	+6,9
2.	Среднее количество осадков, мм	
	год	617
	теплый период (IV-X)	431
3.	Продолжительность безморозного периода, дни	113
4.	Отопительный период	
	средняя °t	-1,5
	продолжительность (сутки)	190
5.	Среднее число дней с оттепелью за декабрь-февраль	43
6.	Относительная влажность воздуха	
	средняя за год в %	79
	среднемесячная относительная влажность за отопительный период в %	83
7.	Число дней с устойчивым снежным покровом	73
	средняя из наибольших декадных за зиму высота снежного покрова, см	13
8.	Глубина промерзания грунта, см	
	средняя из максимальных	62
	наибольшая из максимальных за период наблюдения	121

Господствующий западный перенос воздушных масс способствует частому вторжению теплого воздуха, приходящего в системе циклонов с Атлантики и Средиземноморья. Зимой это приводит к оттепелям, образованию туманов и выпадению осадков. В теплую половину года циклоны обуславливают прохладную с осадками погоду. При ослаблении западного переноса зимой наблюдаются периоды с ясной, холодной погодой, летом – солнечной и жаркой.

Среднегодовая температура воздуха составляет $+6,9^{\circ}\text{C}$. Минимальная зафиксированная температура воздуха – -35°C . Зима умеренно холодная, с оттепелями. Наиболее холодный месяц – январь, со средней температурой воздуха около $-5,3^{\circ}\text{C}$. Средняя температура самого теплого месяца, июля составляет $+18,3^{\circ}\text{C}$. Распределение среднемесячных температур представлено в таблице 2.2.2.

Для г.Пинска, как и для всей территории Республики Беларусь, характерна высокая относительная влажность воздуха. Среднегодовой показатель влажности воздуха на территории г.Пинска составляет 79%. В среднем за год выпадает 617мм осадков, отмечается около 170 дней с осадками. 2/3 выпадающих осадков приходится на теплый период (апрель – сентябрь). Продолжительность залегания устойчивого снежного покрова составляет около 73 дней.

Таблица 2.2.2 Средняя месячная и годовая температура воздуха, $^{\circ}\text{C}$

январь	февраль	март	апрель	май	июнь	июль	август	сентябрь	октябрь	ноябрь	декабрь	год
-5,3	-4,3	-0,2	57,2	13,8	16,9	18,3	17,2	12,9	7,7	1,7	-2,8	6,9

В течение года преобладают ветры западного и южного направлений (21 и 14% в год соответственно), меньше северо-западного и восточного направлений (повторяемость за год составляет 13 и 12% соответственно).

На территории г.Пинска в разные периоды года создаются примерно одинаковые условия, как для рассеивания, так и для накопления примесей в приземном слое воздуха. Очистке воздушного бассейна от загрязнений за счет ионизации воздуха способствуют грозовые явления.

Основные характеристики ветрового режима на территории г.Пинска предоставлены ГУ «Республиканский центр радиационного контроля и мониторинга окружающей среды» (письмо от 07.05.2025 №9-10/1013) и представлены в таблице 2.2.3

Таблица 2.2.3 Метеорологические характеристики и коэффициенты, определяющие условия рассеивания загрязняющих веществ в атмосфере

№п.п.	Наименование характеристик	Величина
1	Коэффициент, зависящий от стратификации атмосферы, А	160
2	Коэффициент рельефа местности	1
3	Средняя максимальная температура наружного воздуха наиболее жаркого месяца года, Т град. С	+25,8
4	Средняя максимальная температура наружного воздуха наиболее холодного месяца года (для котельных, работающих по отопительному графику, Т град. С	-3,0

№п.п.	Наименование характеристик								Величина
5	Среднегодовая роза ветров, %								
	С	СВ	В	ЮВ	Ю	ЮЗ	З	СЗ	Штиль
январь	6	5	11	13	14	15	26	10	6
июль	14	9	9	6	9	10	22	21	10
год	10	8	12	11	14	11	21	13	8
6	Скорость ветра (U*) (по средним многолетним данным), повторяемость, превышения которой, составляет 5%, м/с								7

Штиль, при котором состояние воздушного бассейна практически полностью определяется формируемой системой местных ветров, отмечается в течение 25 дней в году.

Основными районами для проветривания и очищения атмосферного воздуха выступают ложбины стока, долины рек, транспортные магистрали, расположенные по направлению преобладающих ветров.

Состояние атмосферного воздуха. На состояние атмосферного воздуха г.Пинска основное воздействие оказывают стационарные (промышленные предприятия, транспортные и коммунальные объекты) и мобильные источники.

Одним из способов определения качества атмосферного воздуха является оценка его состояния по фоновым концентрациям загрязняющих веществ в атмосферном воздухе – количествах загрязняющих веществ, содержащихся в единице объема природной среды, подверженной антропогенному воздействию. Фоновые концентрации загрязняющих веществ в атмосферном воздухе г.Пинска приведены в таблице 2.2.4 (Приложение 2).

Таблица 2.2.4 Расчетные значения фоновых концентраций загрязняющих веществ в атмосферном воздухе г.Пинска

Наименование загрязняющего вещества	ПДК, мкг/м ³			Значения концентраций, мкг/м ³
	макс. разовая	средне-суточная	средне-годовая	
Твердые частицы*	300,0	150,0	100,0	96
ТЧ10**	150,0	50,0	40,0	42
Серы диоксид	500,0	200,0	50,0	51
Углерода оксид	5 000,0	3 000,0	500,0	1321
Азота диоксид	250,0	100,0	40,0	62
Аммиак	200,0	-	-	40
Формальдегид	30,0	12,0	3,0	24
Фенол	10,0	7,0	3,0	2,6

Примечание: фоновые концентрации действительны до 31.12.2026 включительно

*твердые частицы (недифференцированная по составу пыль/аэрозоль)

**твердые частицы, фракции размером до 10 микрон

Исходя из приведенных данных, значения фоновых концентраций по основным контролируемым веществам в атмосферном воздухе на территории г.Пинска не превышают установленные максимальные разовые предельно-допустимые концентрации (далее – ПДК). Уровень концентрации твердых частиц от максимальной разовой нормы составляет 0,32ПДКм.р.; ТЧ10 – 0,28ПДКм.р.; серы диоксида – 0,10ПДКм.р.; углерода оксида – 0,26ПДКм.р.; азота диоксида – 0,26ПДКм.р.; фенола – 0,26ПДКм.р.; аммиака – 0,2ПДКм.р.; формальдегида – 0,8ПДКм.р.

Вклад объемов выбросов автотранспорта в загрязнение воздуха значительно больше, чем от стационарных источников. На всей территории города развита транспортная сеть с более высоким трафиком в центре города. Наиболее крупными улицами являются улицы Брестская, Достоевского, Первомайская, Железнодорожная, Гайдаенко, Парковая, Центральная, Рокоссовского, Иркутско-Пинской дивизии, Горького, Завальная, Красноармейская, Солнечная, пр.Жолтовского. По Пинскому району и г.Пинску в 2024г. объемы выбросов загрязняющих веществ от мобильных источников составили 10,68тыс. тонн.

Основными выбросами автотранспорта являются: оксид углерода, углеводороды и оксиды азота. Помимо этого, выхлопные газы автотранспортных средств содержат наиболее токсичные вещества – бенз(а)пирен, формальдегид. Значительная доля загрязненности приземного слоя атмосферы обуславливается именно перечисленными специфическими выбросами от автотранспортных средств. Снижение выбросов на автопредприятиях достигается в основном за счет регулировки двигателей и использования его предпускового подогрева в зимний период, а также за счет перевода автотранспорта предприятий на сжиженный газ и увеличения доли автотранспорта, работающего на дизельном топливе.

В рамках Национальной системы мониторинга окружающей среды (далее – НСМОС), на территории г.Пинска осуществляются наблюдения за состоянием атмосферного воздуха на трех пунктах мониторинга с дискретным режимом обора проб (рисунок 2.2.1).

По результатам наблюдений в 2024г. качество атмосферного воздуха на территории г.Пинска большую часть года соответствовало установленным нормативам. В 99,6% проанализированных проб в 2024г. концентрация основных загрязняющих веществ не превышали 0,5ПДК. По сравнению 2023г. уровень загрязнения воздуха оксидом углерода увеличился на 12%, диоксидом азота, твердыми частицами (недифференцированная по составу пыль/аэрозоль) и диоксидом серы – существенно не изменился. Превышения норматива ПДК по основным загрязняющим веществам зафиксированы только по диоксиду азота. В районе ул.Завальная, 39 превышения максимальной разовой ПДК (в 1,02 и 1,2 раза) по диоксиду азота фиксировались в течение 2 дней, в районе ул.Центральная, 11 наблюдался единичный случай превышения максимальной разовой ПДК в 1,8 раза. Максимальная из разовых концентраций твердых частиц

(недифференцированная по составу пыль/аэрозоль) составляла 0,9ПДК, оксида углерода – 0,4ПДК. Наблюдения за содержанием диоксида серы проводились в периоды январь-май и октябрь-декабрь. Концентрации диоксида серы были ниже предела обнаружения.

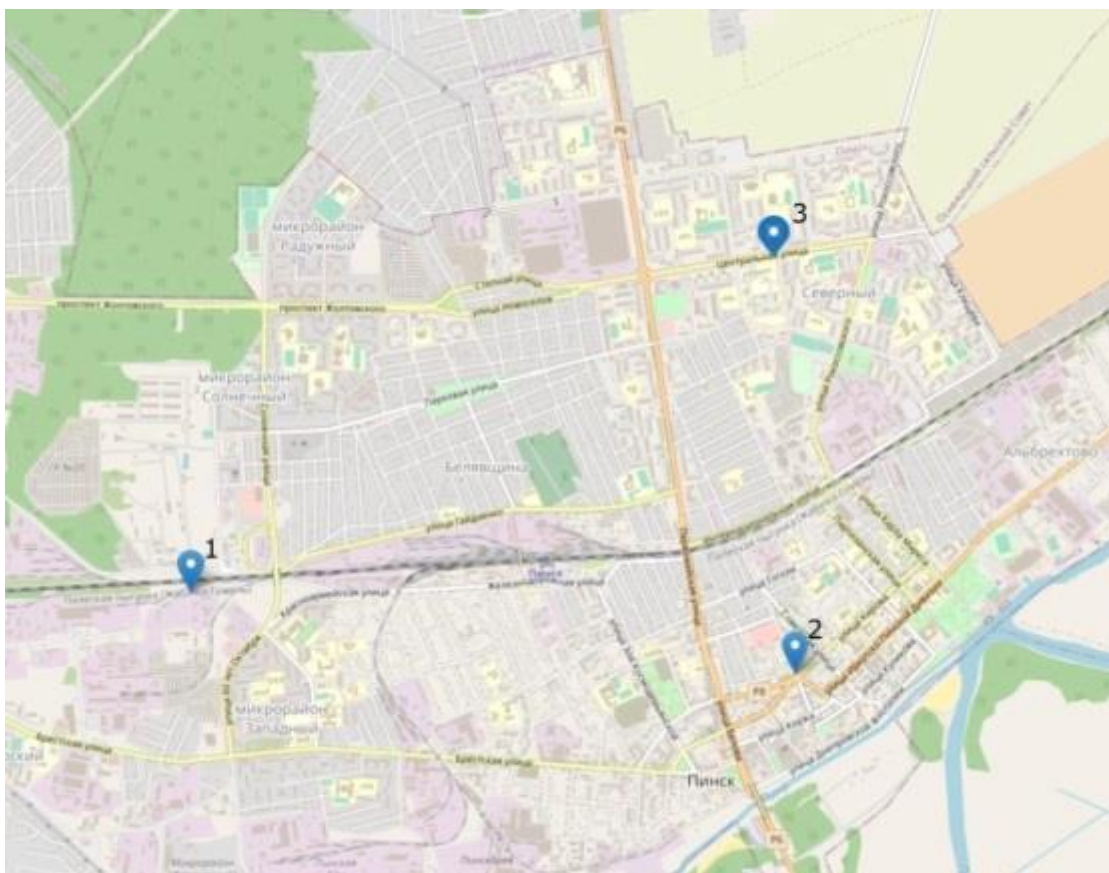


Рисунок 2.2.1 Месторасположение стационарных станций мониторинга атмосферного воздуха в г.Пинске

пункт наблюдения №1 – ул.Красноармейская, 59

пункт наблюдения №2 – ул.Завальная, 39

пункт наблюдения №3 – ул.Центральная, 11

По сравнению с 2023г. на территории г.Пинска наблюдалось незначительное снижение содержания в воздухе фенола. Максимальная из разовых концентраций фенола составляла 0,5ПДК. Минимальный уровень загрязнения воздуха фенолом наблюдался в декабре.

Уровень загрязнения воздуха формальдегидом по сравнению с аналогичным периодом 2023г. существенно не изменился. Превышения норматива ПДК отмечены в 6,1% проб (в 2023г. – в 5,1%). Больше всего загрязнен воздух формальдегидом в районах улиц Завальная и Центральная. Максимальная из разовых концентраций формальдегида в районе ул.Завальная, 39 достигала 2,6ПДК, ул.Красноармейская, 59 – 2,2ПДК, ул.Центральная, 11 – 2,0ПДК. Среднесуточные концентрации формальдегида в районе ул.Красноармейская, 59 превышали норматив ПДК в 1,03-2,9 раза в течение 16 дней.

Концентрации кадмия и свинца были преимущественно ниже пределов обнаружения. Концентрации бенз(а)пирена определяли только в отопительный период: в октябре и декабре концентрации были ниже предела обнаружения, максимальная концентрация наблюдалась в ноябре и составляла 0,98нг/м³.

По данным ГУ «Пинский зональный центр гигиены и эпидемиологии», объем выбросов загрязняющих веществ в атмосферный воздух от стационарных источников в 2024г. составил 4,2тыс. тонн. На территории г.Пинска основными стационарными источниками выбросов загрязняющих веществ в атмосферный воздух являются следующие предприятия: филиал РУП «Брестэнерго» Пинские тепловые сети, ЗАО «Холдинговая компания «Пинскдрев», ОАО «Пинский комбинат хлебопродуктов», ОАО «Пинский мясокомбинат», ОАО «Зубр Энерджи» и другие. Основной состав выбросов загрязняющих веществ: твердые частицы, диоксид серы, оксид углерода, диоксид азота, фенол, аммиак.

По данным ГУ «Пинский зональный центр гигиены и эпидемиологии в г.Пинске для 21 предприятия разработаны проекты санитарно-защитных зон (далее – СЗЗ) и выданы соответствующие положительные заключения санитарно-гигиенической экспертизы (таблица 2.2.6).

Таблица 2.2.6 Перечень предприятий г.Пинска, для которых разработаны проекты СЗЗ

№п/п	Наименование предприятия	Адрес объекта
1	ОАО «Савушкин продукт»	ул.М.Д.Шило, 2
2	УП «ЭлКие» ООО «БелТИЗ»	ул.Гоголя, 29
3	Пинская ГНС	ул.Красноармейская, 14
4	ОАО «Пинский мясокомбинат»	ул.Индустриальная,1
5	ОАО «Пинский опытно-механический завод»	ул.Брестская, 72
6	ОАО «Пирнский автобусный парк»	ул.Бркстская, 111
7	СТО легковых автомобилей	ул.Сиреневая, 10
8	Многофункциональный центр «Pina Park»	ул.60 лет Октября, 19
9	ОАО «Пинский комбинат хлебопродуктов»	ул.Индустриальная,3
10	Автоцентр полного цикла «Рено»	ул.Новоселов, 64
11	ЗАО «Холдинговая компания «Пинскдрев»	ул.Чуклая, й
12	ЗАО «Холдинговая компания «Пинскдрев»	ул.Брестская, 48
13	ЗАО «Холдинговая компания «Пинскдрев»	ул. Огородная, 24
14	Филиал ОАО «Берестейский пекарь» Пинский хлебозавод	ул.Индустриальная,2
15	Унитарное предприятие «АльтоКлассик»	ул.Иркутско-Пинской Дивизии, 52

16	Унитарное предприятие «Сонова»	ул.Степная, 17-1
17	Логистический центр ЗАО «ХК «Пинскдрев»	пр-т Жолтовского, 109 б, ул.Техническая, 12,14
18	ЧПУП «Пинск-Пласт»	ул.Пучкова, 11/8
19	УП «Силикон материалз»	ул.Козубовского, 13А
20	КНС-2 «Пинскводоканал»	м-н «Крайновичи»
21	ООО «Марк Формэль»	ул.Днепровской флотилии, 11

В границах СЗЗ расположено около 37,57га существующих озелененных территорий общего пользования г.Пинска (28,8% от всех существующих озелененных территорий общего пользования).

Выводы:

г.Пинск входит в состав II-В строительно-климатического района;
территория г.Пинска характеризуется умеренно-континентальным климатом;

для территории г.Пинска преобладающими направлениями ветра в течение года являются южные и западные;

значения фоновых концентраций по основным контролируемым веществам в атмосферном воздухе на территории г.Пинска не превышают установленные максимальные разовые предельно-допустимые концентрации;

основными выбросами автотранспорта являются: оксид углерода, углеводороды и оксиды азота;

по данным мониторинга атмосферного воздуха в г.Пинске в 2023 и 2024гг. концентрации загрязняющих веществ в атмосферном воздухе не превышают установленные нормативы;

основными районами для проветривания и очищения атмосферного воздуха выступают ложбины стока, долины рек, транспортные магистрали, расположенные по направлению преобладающих ветров;

основной проблемой загрязнения атмосферного воздуха г.Пинска являются повышенные концентрации формальдегида в летний период;

для 21 предприятия, расположенных на территории г.Пинска, разработаны проекты СЗЗ;

около 37,57га существующих озелененных территорий г.Пинска расположено в границах СЗЗ.

Рекомендации по приоритетным направлениям деятельности:

предусмотреть возможность развития озелененных территорий общего пользования на участках, расположенных в границах СЗЗ, с учетом выполнения мероприятий, направленных на соблюдение СЗЗ, в том числе на разработку проектов СЗЗ;

исключить из расчета показателя обеспеченности озелененные территории общего пользования, расположенные в границах СЗЗ;

учитывать при озеленении территорий устойчивость деревьев и кустарников к выбросам загрязняющих веществ согласно таблице 2.10 ЭкоНиП 17.01.06-001-2017 – рекомендуется использовать виды одновременно

устойчивые и (или) среднеустойчивые к выбросам загрязняющих веществ в целом и к формальдегиду;

предусмотреть максимально-возможное сохранение озелененных территорий исторического центра, а также территорий, расположенных в районе основных транспортных магистралей и размещения основных промышленных предприятий;

планировать создание новых и реконструкцию уже существующих зеленых зон, создание дополнительных «зон холода» путем строительства искусственных водоемов и фонтанов, капельное орошение зеленых зон в теплый период в целях адаптации городской среды к изменению климата.

2.3. Поверхностные и подземные воды

Гидрографическая сеть. Согласно гидрологическому районированию территории Республики Беларусь, г.Пинск и прилегающая к нему территория входят в состав Припятского гидрологического района. Гидрографическая сеть в пределах г.Пинска представлена р.Припять с левым притоком – р.Пина, а также сетью мелиоративных каналов.

Река Припять по классификации относится к категории больших рек (общая длина – 761км, на территории Республики Беларусь – 500км). Площадь водосбора р.Припять составляет 26,6тыс. км², среднегодовой расход воды – 101,7м³/с. Долина реки пойменная, слабо выражена, шириной 70-75км, склоны преимущественно пологие, сложены песчаными и суглинистыми грунтами. Выделяется пойма (шириной от 1 до 18км) и 2 надпойменные террасы. Русло в верховье реки канализировано, на остальном протяжении извилистое, образует меандры, старицы, заливы, есть много низких песчаных островов.

Река Припять, протекает преимущественно с юго-запада на северо-восток, а у г.Пинска круто поворачивает на восток и течет в широтном направлении. В районе города пойма двухсторонняя, заболоченная шириной до 3км. Русло реки извилистое, преобладающая ширина русла – 70-100м, глубина реки 1-2,5м, скорость течения – 0,3м/с. Берега крутые, местами обрывистые высотой 1,5-3м. Поверхность пересечена старицами, протоками и рукавами, местами бугристая и кочковатая. Весной покрывается слоем воды мощностью 0,8-2,5м.

Особенность гидрологического режима реки – растянутое весеннее половодье, кратковременная летняя межень, которая нарушается дождевыми паводками и почти ежегодными осенними подъемами уровня воды. На период весеннего половодья приходится 60%, летне-осенней межени – 24%, зимней – 16% годового стока.

Весеннее половодье начинается обычно в первой декаде марта, длится около 25-30 дней с интенсивностью подъема уровня воды 5-10см в сутки. Максимальные уровни и расходы воды наблюдаются в 1-ой половине апреля (высота подъема в среднем течении реки от 2 до 5м) и удерживаются от 2 до 5 дней, после чего начинается медленный спад, который может прерываться

подъемами уровней в результате наложения дождевых паводков. Продолжительность половодья составляет около 4-х месяцев.

Среднемноголетняя продолжительность летне-осенней межени на р.Припять составляет порядка 102 дня, а наиболее маловодного периода – 53 дня. Средняя продолжительность зимней межени – 69 дней. В отдельные годы зимняя межень может быть прервана зимними паводками. Наиболее маловодный период зимней межени чаще всего наблюдается в конце февраля - начале марта, продолжительность колеблется от 7 до 18 дней. Замерзает река обычно в 1-й половине декабря, вскрывается в конце марта. Весенний ледоход 4-8 суток.

Река Пина – левый приток р.Припять, длиной 27км. Площадь водосбора р.Пина составляет 2460км², среднегодовой расход воды в устье – 8,6м³/с, средний уклон водной поверхности – 0,01%. Скорость течения незначительная. Долина реки не выражена, сливается с прилегающей местностью. Берега низкие, местами заболоченные. Русло реки слабоизвилистое, шириной 35-45м. Русло изменено при строительстве и реконструкции Днепровско-Бугского канала, углублено на перекатах, излучены выправлены. В результате русло было пересечено в верхнем течении реки, отрезаны участки старого русла, которые превратились в старицы с незначительным стоком.

Водность реки поддерживается перебросом части стока из Припяти через систему Выжевского и Белоозерского каналов. Река на всем протяжении и в городе судоходна, является частью Днепровско-Бугского водного пути. Для поддержания судоходного режима река зарегулирована шлюзами, на отдельных участках обвалована.

В пределах городской территории русло слабоизвилистое, шириной 100-120м, на участках заливов расширяется до 200м. Глубина – 1,8-2,0м, реже 3,0м. Берега в основном песчаные, низкие, местами обрывистые.

В районе г.Пинска река Пина соединяется с р.Припять и на протяжении 3км соединившиеся реки текут вместе, после чего вновь разветвляются. Расход воды в реке в период весеннего половодья составляет 68м³/с, а в меженный период – 8,46м³/с. В черте г.Пинска в период межени наблюдается обратное течение.

Состояние поверхностных и подземных вод. Состояние поверхностных вод на территории г.Пинска формируется под воздействием как природных, так и антропогенных факторов.

Наблюдения за состоянием поверхностных вод в рамках Национальной системы мониторинга окружающей среды (далее – НСМОС) в пределах г.Пинска проводятся на пунктах наблюдений государственной сети наблюдений за состоянием поверхностных вод, расположенных на р.Припять (2 пункта выше и ниже г.Пинска) и р.Пина (1 пункт выше г.Пинска). Результаты мониторинга поверхностных вод по гидрохимическим показателям в воде р.Пина в 2023г. приведены в таблице 2.3.1.

Таблица 2.3.1 Результаты мониторинга поверхностных вод по гидрохимическим показателям в р.Припять выше и ниже г.Пинска, р.Пина выше г.Пина, 2023г.

Пункт наблюдения	Взвешенные вещества, мг/дм ³	Растворенный кислород, мгО ₂ /дм ³	ХПК _{сг} мгО ₂ /дм ³	БПК ₅ , мгО ₂ /дм ³	Аммоний-ион (в пересчете на азот), мгN/дм ³	Нитрит-ион (в пересчете на азот), мгN/дм ³	Фосфат-ион, мгP/дм ³
р.Припять в 1,0км выше г.Пинска	5,44	9,48	30,38	2,58	0,092	0,009	0,050
р.Припять в 3,5км ниже г.Пинска	5,82	9,28	31,83	2,77	0,118	0,010	0,054
р.Пина, в 11,2 км выше г.Пинска	5,83	9,28	31,78	2,81	0,113	0,009	0,069
ПДК	25	6	30	6	0,39	0,024	0,066

Продолжение таблицы 2.3.1

Пункт наблюдения	Железо общее, мг/дм ³	Медь, мг/дм ³	Цинк, мг/дм ³	Нефтепродукты, мг/дм ³	СПАВ, мг/дм ³
р.Припять в 1,0км выше г.Пинска	0,583	0,015	0,016	0,025	<0,025
р.Припять в 3,5км ниже г.Пинска	0,568	0,012	0,016	0,030	<0,025
р.Пина, в 11,2 км выше г.Пинска	0,786	0,0006	0,019	0,040	<0,025
ПДК	0,485	0,037	0,013	0,05	0,1

В 2023г. в пунктах мониторинга около г.Пинска в воде р.Припять и р.Пина содержание растворенного кислорода соответствовало установленным нормативам и варьировало в пределах 9,28-9,48мгО₂/дм³.

Концентрации взвешенных веществ наблюдались в пределах нормативных значений и составляли 5,44-5,83мг/дм³. Содержание легкоокисляемых органических веществ (по БПК₅) не превышало допустимого норматива качества (6,0мгО/дм³), варьируя в диапазоне от 2,58мгО/дм³ до 2,81мгО/дм³, в пунктах мониторинга как выше, так и ниже г.Пинска в воде р.Припять и р.Пина. Значения бихроматной окисляемости (по ХПК_{сг}) в воде р.Припять составляло по результатам мониторинга 30,38-31,83мгО₂/дм³, в воде р.Пина – 31,78 мгО₂/дм³ (превышения зафиксированы во всех пунктах мониторинга, около г.Пинска на р.Припять и р.Пина) при нормативном показателе равном 30мгО₂/дм³.

В течение 2023г. концентрации аммоний-иона и нитрит-иона не превышали нормативно допустимого содержания в воде р.Припять и р.Пина. Содержание в воде р.Припять фосфат-иона соответствовало установленным нормативам, в воде р.Пина – не соответствовало нормативам и находилось в пределах 1,04ПДК.

По данным мониторинга в 2023г. концентрации меди не превышали установленных нормативов как в воде р.Припять, так и в воде р.Пина. Содержание железа общего в воде р.Припять и р.Пина не соответствовало нормативным значениям: по р.Припять показатель варьировал от 1,17ПДК до 1,2ПДК, по р.Пина – 1,6ПДК. Содержание цинка в 2023г. в воде р.Припять находилось на уровне 1,2ПДК, в воде р.Пина – 1,5ДПК.

В течение 2023г. содержание нефтепродуктов в воде р.Припять и р.Пина не превышало установленных норм и в среднем составляло 0,025-0,030мг/дм³ и 0,040мг/дм³ соответственно. Пробы с превышением содержания синтетических поверхностно-активных веществ в воде р.Припять и р.Пина по данным мониторинга в 2023г. не были выявлены.

По результатам мониторинга в 2023г. р.Припять и р.Пина относятся ко 2 классу качества по гидрохимическим показателям в пунктах мониторинга выше и ниже г.Пинска.

Специалисты ГУ «Пинский зональный гигиены и эпидемиологии» осуществляют лабораторные исследования воды открытых водоемов по физико-химическим, микробиологическим и паразитологическим показателям. В 2024г. проб, не соответствующих нормативам, в воде водоемом, используемых для купания, не выявлено.

В рамках НСМОС наблюдения за качеством подземных вод на гидрологическом посту «Пинский» в 2024г. не осуществлялась.

Водоснабжение населения Пинского района и г.Пинска осуществляется из подземных источников централизованного и нецентрализованного водоснабжения. В рамках локального мониторинга качества подземных вод, подаваемых населению, ГУ «Пинский зональный центр гигиены и эпидемиологии» осуществляет анализ качества воды по санитарно-химическим и микробиологическим показателям. Основной проблемой в обеспечении населения качественной питьевой водой, является высокое природное содержание железа. В 2024г. по данным мониторинга были выявлены пробы воды, не соответствующие нормативам по санитарно-химическим показателям (централизованные источники водоснабжения). В 2024г. были выявлены единичные нестандартных пробы воды по микробиологическим показателям (децентрализованные источники водоснабжения).

Выводы:

территория г.Пинска входит в состав Припятского гидрологического района;

основными водными объектами на территории г.Пинска являются реки Припять и Пина;

качество поверхностных и подземных вод в пределах города формируется под воздействием как природных, так и антропогенных факторов;

наблюдения за состоянием поверхностных вод в рамках НСМОС на территории г.Пинска осуществляется на р.Припять и р.Пина;

по результатам мониторинга в 2023г. р.Припять и р.Пина относятся ко 2 классу качества по гидрохимическим показателям в пунктах мониторинга выше и ниже г.Пинска;

локальный мониторинг качества воды в поверхностных водных объектах на территории г.Пинска и Пинского района осуществляет ГУ «Пинский зональный центр гигиены и эпидемиологии»;

в 2024г. все отобранные и исследованные пробы воды в местах отдыха у воды соответствовали установленным нормативам;

в рамках НСМОС мониторинг качества подземных вод на территории г.Пинска в 2024г. не осуществляется;

в рамках мониторинга качества подземных вод, используемых для водоснабжения, в 2024г. были выявлены пробы воды, не соответствующие установленным нормативам по санитарно-химическим и микробиологическим показателям;

основной проблемой качества подземных вод на территории г.Пинска является природное повышенное содержание железа.

Рекомендации по приоритетным направлениям деятельности:

предусмотреть проведение благоустройства незастроенных территорий, прилегающих к водным объектам с последующим формированием природно-экологического каркаса города;

осуществлять развитие озелененных территорий города около водных объектов;

рассмотреть возможность увеличения рекреационной нагрузки для территорий, прилегающих к водным объектам за счет проведения благоустройства и инженерного обустройства объектов озеленения и зон массового отдыха у воды.

2.4 Геолого-экологические условия

Геологическое строение. В геологическом отношении г.Пинск расположен в пределах Полесской седловины, которая соединяет Украинский щит с Белорусской антеклизой и разделяет Подляско-Брестскую впадину и Припятский прогиб. Поверхность фундамента среднерифейско-нижневендского времени в пределах седловины залегает на отметках от - 0,2 до 0,5км.

Осадочный чехол сложен породами рифея, венда, девона, мела, палеогена на которых залегает толща отложений четвертичного возраста (мощностью 40-50м), представленная практически всеми отделами антропогенной системы. Четвертичные отложения имеют наибольшее значение для строительного освоения территории.

В пределах глубин заложения фундаментов на территории г.Пинска принимают участие: моренные отложения березинского возраста, водно-ледниковые отложения березинско-днепровского возраста, моренные отложения днепровского возраста, водно-ледниковые отложения

днепровского возраста, озерно-аллювиальные отложения поозерского возраста, современные болотные отложения.

Моренные отложения березинского возраста ограниченно распространены на территории г.Пинска, так как были размыты талыми водами последующих ледников. Залегают на дочетвертичных отложениях палеогена и мела. Представлены глинами зелеными, плотными с галькой, суглинками и супесями серыми плотными. Кровля березинских моренных отложений вскрывается на глубинах от 18 до 30м. Мощность их изменяется от 14 до 27м.

Водно-ледниковые отложения березинского-днепровского возраста распространены повсеместно на территории г.Пинска. Как правило, залегают на дочетвертичных отложениях палеогена, перекрываются днепровской мореной, реже – березинскими моренными отложениями. Кровля горизонта водно-ледниковые отложения березинского-днепровского возраста вскрывается на глубинах 6-21м. Мощность отложений изменяется от 4,3 до 59,2м. Литологически породы представлены песками серыми, светло-серыми мелко- и среднезернистыми, кварцевыми с включениями гальки, гравия и валунов.

Моренные отложения днепровского возраста распространены повсеместно на территории г.Пинска. Залегают под водно-ледниковыми отложениями времени отступления днепровского ледника, а также под озерно-аллювиальными отложениями поозерского возраста или с поверхности земли. Кровля данных отложений отмечена на глубинах 0,2-20м. Мощность днепровских моренных отложений изменяется от 3 до 40м, в среднем составляет 12-16м. Отложения днепровской морены сложены глинами и суглинками серыми, темно-серыми плотными с прослоями гравия, гальки и валунов. Условное расчетное сопротивление на грунты составляет 2,5-3,5кг/см².

Водно-ледниковые отложения днепровского возраста в границах г.Пинска слагают эрозионные останцы водно-ледниковой равнины, залегая на более высоких гипсометрических уровнях с поверхности земли. Данные отложения представлены песками желтыми, буровато-желтыми пылеватыми, тонкозернистыми с включениями гравия и гальки. Мощность их в среднем составляет 7-9м, иногда достигает 16м. Несущая способность грунтов – 1,5-3,5кг/см².

Озерно-аллювиальные отложения поозерского возраста имеют широкое распространение в пределах городской черты. Практически всегда залегают с поверхности земли или под маломощными современными болотными отложениями. Мощность их изменяется от 2,0 до 21,5м. Озерно-аллювиальные отложения поозерского горизонта представлены песками желтыми, серыми, мелко- и среднезернистыми, с единичными включениями гравия и гальки. Несущая способность сухих песков составляет 1,5-2,5кг/см², влажных – до 1кг/см².

Болотные отложения залегают с поверхности земли и представлены торфами буровато-черными, преимущественно хорошо разложившимся, и суглинками. Мощность этих образований достигает 10м, чаще составляет 1,5-2м.

Гидрогеологические условия. Территория г.Пинска расположена в пределах западной части Припятского артезианского бассейна. Основное движение подземных вод осуществляется в восточном, юго-восточном направлениях. Подземные воды имеют тесную гидравлическую связь с открытыми водотоками. Гидрогеологические условия г.Пинска характеризуются наличием грунтовых, спорадических и межпластовых вод.

Грунтовые воды (безнапорные) приурочены к озерно-аллювиальным отложениям поозерского горизонта и флювиогляциальным отложениям времени отступления днепровского ледника.

Водовмещающие отложения представлены песками желтыми, буровато-желтыми, разнотернистыми.

Уровень грунтовых вод фиксируется на возвышенных участках водоразделов от 2,5 до 4м, на плоских сглаженных участках – от 1,8 до 2м, по ложбинам стока, западинам, в пойме реки – т 0,5-1,5м.

Питание их осуществляется за счет инфильтрации атмосферных осадков. Грунтовые воды наиболее подвержены сезонным колебаниям.

Используются грунтовые воды населением с помощью шахтных колодцев. В связи с отсутствием верхнего водоупора грунтовые воды наиболее подвержены загрязнению. Использование их для хозяйственно-питьевого водоснабжения не рекомендуется. В случае их использования необходимо предусмотреть мероприятия по предотвращению загрязнения подземных вод.

На глубину строительного освоения залегают два водоносных напорных горизонта. На большей части территории г.Пинск первым напорным водоносным горизонтом от поверхности земли является водоносный нижне-среднеплейстоценовый водно-ледниковый горизонт, который вскрывается на глубинах 6-21м. Мощность водовмещающих пород составляет от 4,3 до 59,2м.

Водовмещающие породы представлены песками серыми, светло-серыми мелко- и среднетернистыми, кварцевыми с включениями гальки, гравия и валунов.

На более возвышенных участках рельефа, где нижне-среднеплейстоценовые отложения размыты последующими оледенениями, первый напорный водоносный горизонт приурочен к отложениям верхнего палеогена.

Кровля водоносного верхнепалеогенового терригенного горизонта залегает в интервалах глубин от 16 до 35м. Мощность его составляет от 11 до 67м. Водовмещающие породы представлены песками серыми мелко- и среднетернистыми глауконитовыми.

Подземные воды вышеуказанных водоносных горизонтов обеспечивают хозяйственно-питьевое водоснабжение мелких водопотребителей города. В

связи с небольшими показателями водообильности и водоотдачи для централизованного водоснабжения г. Пинск они не используются.

Централизованное водоснабжение города осуществляется из более глубоких водоносных горизонтов – водоносного верхнемелового терригенно-карбонатного и водоносного пинского терригенного горизонтов, на которые оборудованы централизованные водозаборы Пина -1 и Пина -2.

Инженерно-геологическое районирование территории. В пределах г.Пинска выделено 3 инженерно-геологических района: I – благоприятный, II – ограниченно благоприятный и III – неблагоприятный для строительства.

I район – благоприятный для строительства занимает около 65% территории г.Пинска. К нему отнесены возвышенные и плоские участки водно-ледниковой равнины в пределах надпойменных террас рек Припять и Пина. Абсолютные отметки поверхности колеблются от 138 до 152м с уклонами 1,5-2%.

Гидрогеологические и геологические условия благоприятные для строительства: уровень подземных вод вскрывается на глубине около 2,5-5м и более, несущая способность всех разновидностей грунтов, слагающих район (пески от мелких до средне и крупнозернистых) высокая. Активных экзогенных процессов не наблюдается.

II район – ограниченно благоприятный для строительства, занимает 10% территории города. Имеет абсолютные отметки рельефа от 137 до 150м.

Рельеф чаще равнинный, с ложбинами стока, характеризуется общей пониженностью на 1-1,5м над прилегающей территорией. Плоский рельеф обуславливает близкое залегание уровня грунтовых вод.

Грунтовые воды имеют тесную гидравлическую связь с поверхностными водами рек Припять и Пина. В период обильных дождей и снеготаяния возможен подъем уровня грунтовых вод, а также подтопление пониженных участков рельефа.

Учитывая близость залегания грунтовых вод при строительном освоении II района необходимо предусмотреть организацию поверхностного стока, понижение уровня грунтовых вод путем дренажных устройств; подсыпку территории; гидроизоляцию подвальных помещений; применение специальных конструкций при решении фундаментов.

III район – неблагоприятный для строительства, занимает около 25% территории города. Абсолютные отметки рельефа колеблются в пределах от 132 до 137м.

Район занимает территорию пойм рек Припять и Пина, прибрежных зон прудов, заболоченных участков с выходом воды на поверхность, территорий, занятых мелиоративной сетью.

Природные и инженерно-геологические условия района, а это близкое залегание к поверхности уровня грунтовых вод, подтопление и затопление в паводок, наличие в активной зоне торфа и заторфованных отложений (0,2-3,0м) и водонасыщенных грунтов.

Для строительного освоения района потребуется комплекс специальных дорогостоящих мероприятий по инженерной подготовке территорий, таких как выторфовка, подсыпка территории до 1,5-2,0м, гидроизоляция подземных частей зданий. Строительство в этом районе нецелесообразно также и в водоохраных целях, в связи с чем необходима организация водоохраных зон и прибрежных полос водных.

Выводы:

территория г.Пинска в геологическом отношении расположена в пределах западной части Полесской седловины;

кристаллического фундамента среднерифейско-нижневендского времени в пределах седловины залегает на отметках от - 0,2 до 0,5км;

осадочный чехол сложен породами рифея, венда, девона, мела, палеогена на которых залегает толща отложений четвертичного возраста;

г.Пинск расположен в пределах Припятского артезианского бассейна;

гидрогеологические условия г.Пинска характеризуются наличием грунтовых, спорадических и межпластовых вод;

на территории г.Пинска выделены 3 инженерно-геологических района по степени благоприятности для строительного освоения: благоприятный, ограниченно благоприятный и неблагоприятный;

большая часть территории г.Пинска расположена в пределах благоприятного инженерно-геологического района.

Рекомендации по приоритетным направлениям деятельности:

использовать ограниченно благоприятные для строительства инженерно-геологические районы в рекреационно-оздоровительных целях, формируя озелененные территории общего пользования.

2.5. Рельеф, земли (включая почвы)

Рельеф. Согласно физико-географическому районированию территории Республики Беларусь, г.Пинск расположен в пределах западной части Полесской низменности. В геоморфологическом отношении г.Пинск расположен в пределах Лунинецкой низменности. Абсолютные отметки в пределах городской черты г.Пинска изменяются от 140 до 152м, понижаясь в поймах рек до 132-135м. Уклоны поверхности незначительные и составляют в среднем 0,5-1,5%, местами менее 0,5%.

На территории г.Пинска преобладают плоские пойменные ландшафты. Способность ландшафтов к самоочищению различная. В наиболее благоприятных условиях находятся приподнятые в рельефе участки водоразделов, где преобладают процессы выноса загрязняющих веществ. Эти территории являются предпочтительными для размещения жилой и промышленной застройки.

Земли (включая почвы). По данным Земельно-информационной системы Республики Беларусь по состоянию на 01.01.2025 площадь г.Пинска в пределах существующей городской черты составляет 4736,49га.

Планировочную структуру г.Пинска определяют и формируют четыре основные функциональные зоны: жилая, общественная, производственная и рекреационная.

Зоны жилой застройки представлены территориями жилой многоквартирной и жилой усадебной застройки с системой общественного обслуживания и сопутствующей инфраструктурой (рисунок 2.5.1).

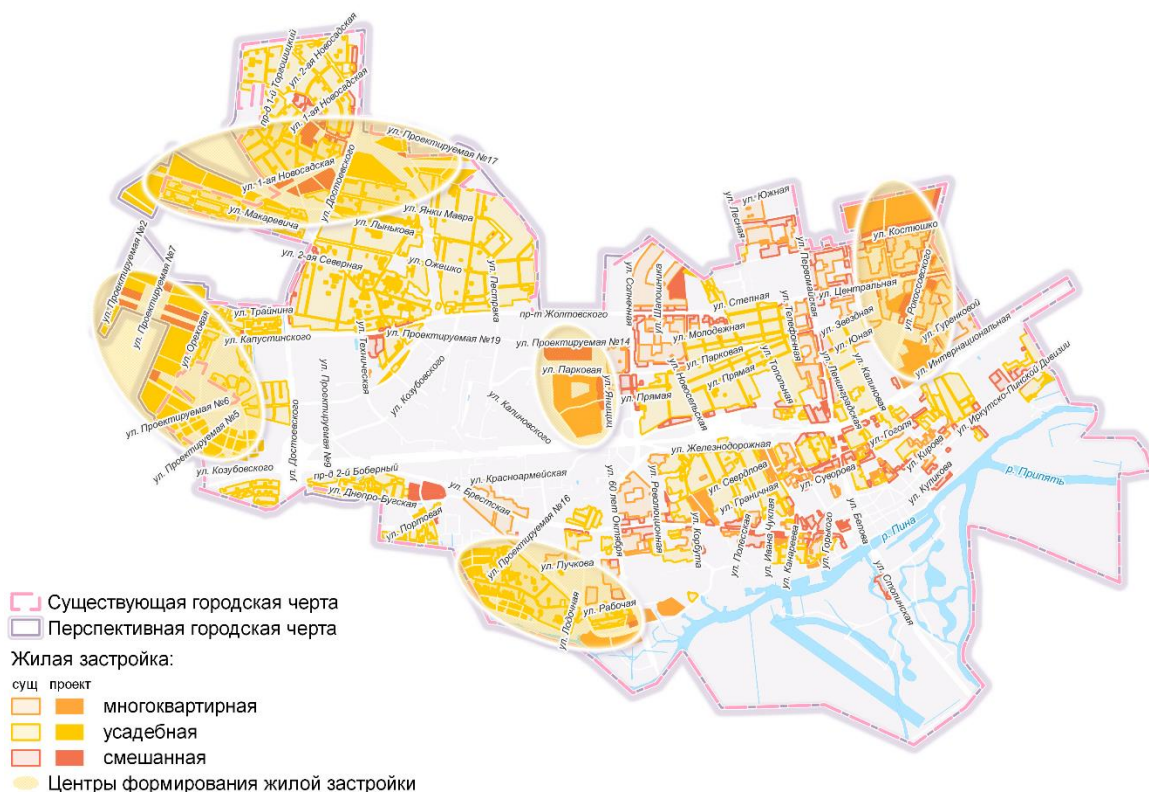


Рисунок 2.5.1 Направления развития жилой застройки в соответствии с решениями Генерального плана г.Пинска

Общественные зоны (рисунок 2.5.2). В соответствии с проектными решениями Генерального плана, развитие городского центра будет осуществляться преимущественно вдоль ул.Советской в районе исторически сложившегося центра. Существующие объекты обслуживания должны быть дополнены объектами культурно-развлекательного и бытового назначения. Проектом предлагается организовать подцентры в каждом из районов новой застройки. Здесь должны размещаться объекты повседневного спроса такие, как продовольственный и промтоварный магазины, аптеки, приемные пункты и другие социально гарантированные объекты.

Производственные зоны (рисунок 2.5.3). Дальнейшее совершенствование промышленных зон предусматривает реконструкцию, модернизацию и упорядочение собственных площадок.

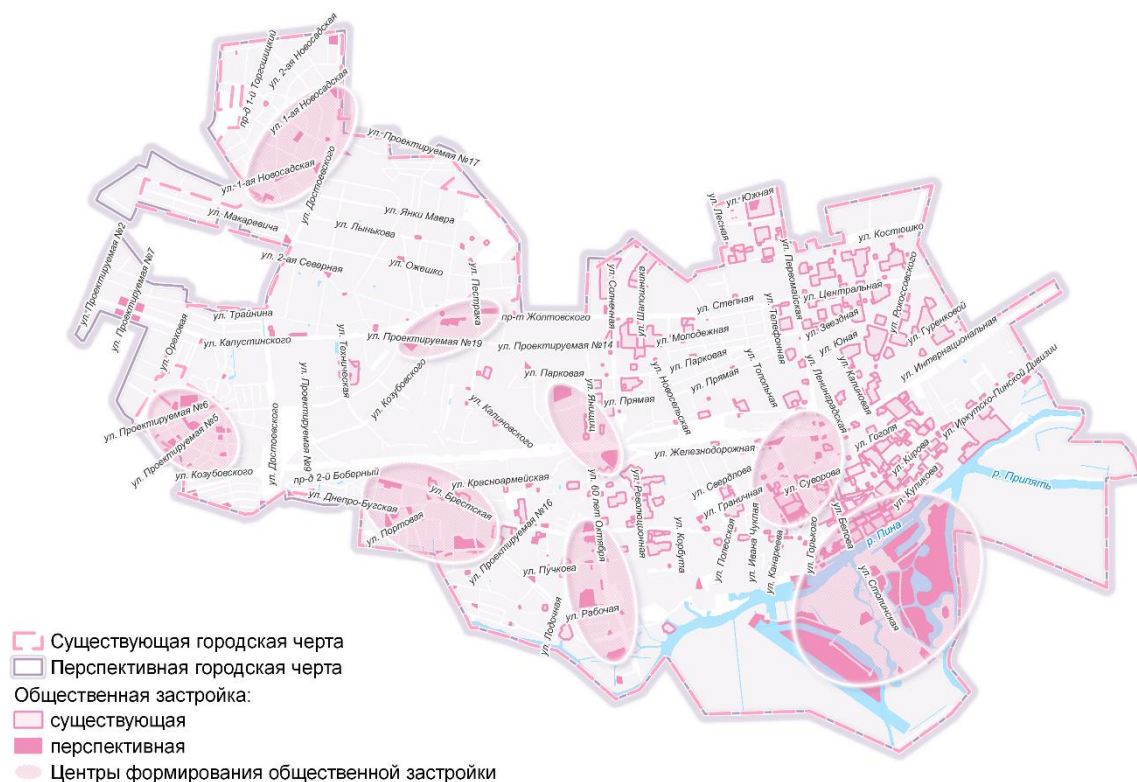


Рисунок 2.5.2 Направления развития общественных зон в соответствии с решениями Генерального плана г.Пинска

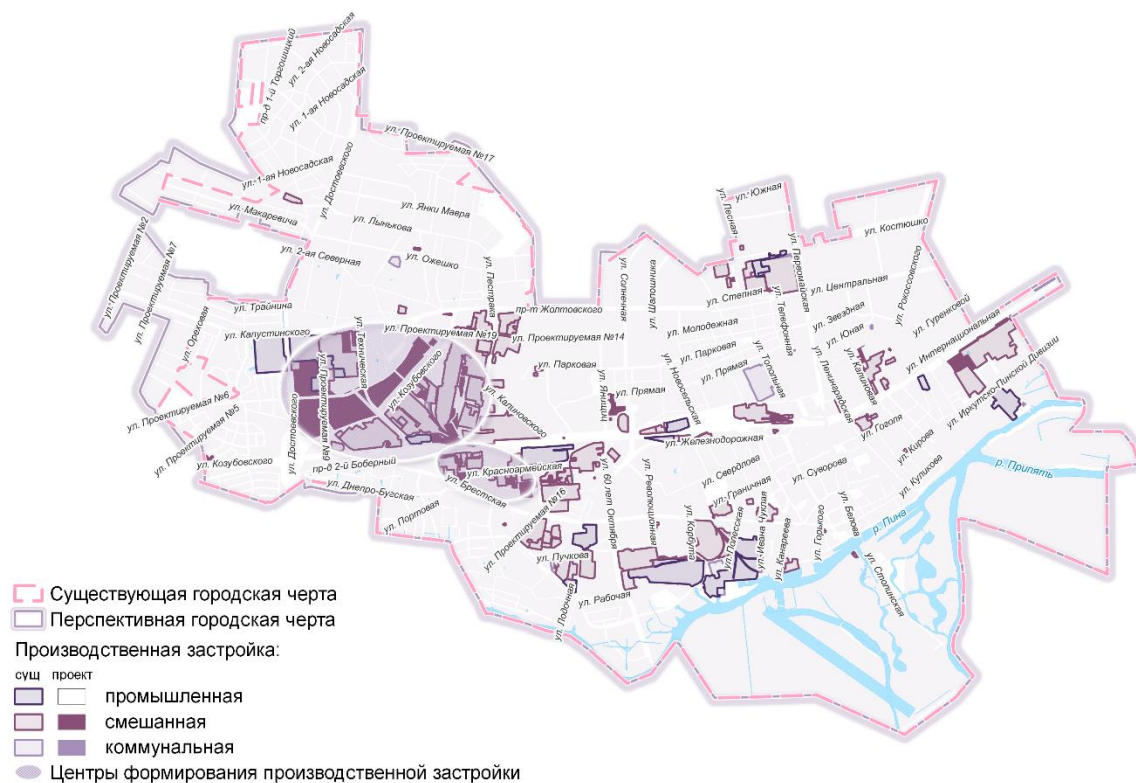


Рисунок 2.5.3 Направления развития производственных зон в соответствии с решениями Генерального плана г.Пинска

Ландшафтно-рекреационные зоны представлены озелененными территориями общего пользования и озелененными территориями специального назначения.

Озелененные территории общего пользования представлены благоустроенными озелененными территориями: парк «Горбарка» по ул.Советской, сквер «Площадь Ленина» на пл.Победы, сквер на пересечении улиц Красноармейская и Ленинская, сквер по ул.Гагарина, сквер на пересечении улиц Красноармейская и Ленинская, сквер по ул.Ленинская, Зона кратковременной рекреации у воды в парке «Гарбарка», городские леса (рисунок 2.5.4).



Рисунок 2.5.4 Развитие озелененных территорий в соответствии с решениями
Генерального плана г.Пинска

Для сложившейся системы озеленения города характерно наличие разрозненных озелененных территорий общего пользования потенциально благоприятных для благоустройства и преобразовании их в парки и скверы.

В Схему озелененных территорий будут преимущественно включаться озелененные территории общего пользования, в границах историко-культурных ценностей и их зон охраны.

Почвы. Согласно почвенно-географическому районированию территории Республики Беларусь, г.Пинск расположен в границах Пинского подрайона пойменных торфяных и дерновых заболоченных почв Ганцевичско-Луниницко-Малоритско-Столинско-Пинского района торфяно-болотных и песчаных заболоченных почв юго-западного почвенного округа

Южной (Полесской) провинции. На территории г.Пинска и прилегающих к нему территориях наибольшее распространение получили дерново-подзолистые слабоглееватые почвы на супесях, реже песках, а также торфяно-болотные аллювиальные почвы.

Естественный почвенный покров г.Пинска значительно преобразован. Природные почвы заменены урбоземами с перемешанными горизонтами, материнскими породами, щебнем, песком и др. В парках, скверах, на клумбах почвенный покров окультурен.

Наибольшую угрозу для почвенного покрова представляют промышленные и транспортные объекты, захламленность территории в пределах неблагоустроенных участков прибрежных полос водных объектов. Основными источниками поступления загрязняющих веществ в почвы являются ливневые воды, выбросы промышленных предприятий и автотранспорта, несанкционированные места хранения отходов.

В рамках Национальной системы мониторинга окружающей среды Республики Беларусь в пределах г.Пинска мониторинг состояния почв осуществлялся в 2023г. содержание приоритетных загрязняющих химических веществ в почвенном покрове г.Пинска в 2023г. по 35 пунктам наблюдения приведены в таблице 2.5.1.

Таблица 2.5.1 Содержание приоритетных загрязняющих химических веществ в почвах г.Пинска в 2023г., мг/кг

Показатели	pH	Нефтепродукты	Cd	Zn	Pb	Cu	Ni	Cr
ПДК (ОДК)	-	100,0	0,5 1,0 2,0	55 110 220	32,0	33 66 132	20 40 80	100
Значение	<u>7,11-8,54</u> 7,63	<u>11,2-224,4</u> 61,3	<u>0,03-0,23</u> 0,10	<u>15,2-55,0</u> 42,3	<u>5,0-117,3</u> 20,8	<u>3,6-38,0</u> 11,1	<u>0,8-3,4</u> 2,0	<u>0,2-7,9</u> 1,8
% проб с превышением ПДК(ОДК)		11,4 (2,2)	0 (0,5)	14,3 (1,0)	11,4 (3,7)	2,9 (1,2)	0 (0,2)	0 (0,1)

Примечание: 7,11-8,54 в числителе – минимальное и максимальное значение
7,63 в знаменателе – среднее значение
(3,7) - в скобках – максимальные значения в долях ПДК (ОДК)

В 2023г. в результате обследования почв г.Пинска основными загрязняющими веществами выступали нефтепродукты и некоторые тяжелые металлы. Превышение ПДК содержания нефтепродуктов в почвах отмечено в 11,4% проанализированных проб, максимальное превышение составило 2,2ПДК. По цинку превышение ОДК отмечалось в 14,3% проб с максимальным значением 1,0ОДК. По остальным тяжелым металлам наблюдались превышения: свинца – в 11,4% проб с максимальным превышением до 3,7ПДК, меди – в 2,9% проб с максимальным превышением до 1,2ПДК. Наблюдались случаи превышения мышьяка – в 3% проб при максимальном содержании 1,0ПДК. Превышений ПДК (ОДК) кадмия, никеля, хрома и ртути не зарегистрировано. Максимальные значения содержания этих элементов находятся на уровне до 0,5ПДК (ОДК). Не наблюдались в почвах

превышения ПДК сульфатов, нитратов и хлоридов, а максимальные значения находились на уровне 0,2-0,9ПДК. Процент проанализированных проб почвы с содержанием бензо(а)пирена, превышающим ПДК, составил 71 % при максимальном содержании 7,5ПДК.

Локальный мониторинг состояния почв на территории Пинского района и г.Пинска осуществляет ГУ «Пинский зональный центр гигиены и эпидемиологии». Оценка степени загрязнения почв проводится по общеобластной схеме на основании лабораторных исследований проб, отбираемых в жилом секторе в зонах влияния промышленных предприятий, полигонов коммунальных отходов, транспортных магистралей, а также в местах выращивания сельскохозяйственной продукции.

В 2024г. на территории Пинского района и г.Пинска проводились исследования проб почвы по химическим и бактериологическим показателям, а также определялось наличие в почвах гельминтов. Всего было отобрано 305 проб почвы, из которых 6 проб (2%) не соответствовали санитарным нормам и гигиеническим нормативам.

Выводы:

в геоморфологическом отношении г.Пинск расположен в пределах района Лунинецкой низменности;

абсолютные отметки поверхности колеблются в среднем от 132-152м, минимальные отметки приурочены к урезу воды р.Припять;

площадь г.Пинска в пределах существующей городской черты составляет 4736,49га, планируется увеличение площади городской черты до 4937,96га;

планировочную структуру г.Пинска определяют и формируют четыре основные функциональные зоны: жилая, общественная, производственная и рекреационная;

г.Пинск расположен в пределах Пинского подрайона пойменных торфяных и дерновых заболоченных почв Ганцевичско-Луниницко-Малоритско-Столинско-Пинского района торфяно-болотных и песчаных заболоченных почв юго-западного почвенного округа Южной (Полесской) провинции;

естественный почвенный покров г.Пинска значительно преобразован, природные почвы заменены урбоземами;

в рамках НСМОС в пределах г.Пинска мониторинг состояния почв осуществлялся в 2023г., по данным мониторинга были зафиксированы превышения содержания нефтепродуктов и некоторых тяжелых металлов;

локальный мониторинг состояния почв на территории Пинского района и г.Пинска осуществляется ГУ «Пинский зональный центр гигиены и эпидемиологии»;

в 2024г. в рамках локального мониторинга было отобрано и исследовано 305 проб почв из которых 6 проб не соответствовали установленным нормативам.

Рекомендации по приоритетным направлениям деятельности:

предусмотреть проведение благоустройства озелененных территорий общего пользования, в первую очередь расположенных в непосредственной близости к жилой застройке;

осуществлять освоение территории преемственно к действующему Генеральному плану;

включить в перечень (реестр) перспективных озелененных территорий общего пользования наиболее значимые в социальном плане незастроенные территории, покрытые древесно-кустарниковой растительностью.

2.6. Растительный и животный мир

Растительный мир. В соответствии с геоботаническим районированием территории Республики Беларусь, г.Пинск и прилегающая к нему территория, расположены на границе Бугско-Припятского и Пинско-Припятского геоботанических районов Бугско-Полесского округа подзоны широколиственно-сосновых лесов.

Насаждения в пределах городской черты представлены парками, скверами, озелененными участками в жилой застройке, озелененными участками в общественной застройке, открытыми озелененными пространствами, насаждениями вдоль дорог и улиц, городскими лесами, а также насаждениями приусадебных участков, цветниками.

В породном составе городских насаждений преобладает береза, липа, клен, ива, сосна, ель, встречаются насаждения туи.

Анализ функциональной структуры существующей системы озеленения города показал, что в состав территорий общего пользования г.Пинска входят: 1 парк, 36 скверов, 4 зоны отдыха у воды (в том числе кратковременной рекреации у воды (пляж), 6 участков городских лесов. Общая площадь благоустроенных озелененных территорий общего пользования г.Пинска, предлагаемых для включения в Схему, составляет около 130,31га (2,75% от общей площади города).

В структуре озелененных территорий общего пользования г.Пинска преобладают городские леса, общей площадью 95,05га (или 72,94% от всех озелененных территорий общего пользования). Наименьший удельный вес имеют зоны отдыха у воды (5,96%) (таблица 2.6.1).

Таблица 2.6.1. Характеристика существующей структуры озелененных территорий общего пользования г.Пинска

Виды объектов озеленения/значение	Благоустроенные озелененные территории общего пользования		
	Количество	Общая площадь, га	%*
Парки	1	9,84	7,55
Скверы	36	17,71	13,59

Зоны отдыха у воды (в т.ч. кратковременной рекреации (пляжи))	4	7,71	5,92
Городские леса	6	95,05	72,94
ИТОГО	47	130,31	100

*от общей площади объектов озеленения

Показатель обеспеченности существующими озелененными территориями общего пользования составляет 3,0м²/чел при нормативе 8м²/чел.

Наличие большого количества труднодоступных неблагоустроенных пойменных и покрытых древесно-кустарниковой растительностью территорий является одной из основных проблем существующей системы озелененных территорий общего пользования г.Пинска.

Кроме того, большинство благоустроенных объектов приурочены к центральной части города. Большая площадь жилой усадебной застройки характеризуется низким уровнем развития системы озелененных территорий общего пользования.

В пределах г.Пинска мест произрастания дикорастущих растений, относящихся к видам, включенным в Красную книгу Республики Беларусь и взятых под охрану не имеется.

Животный мир. Согласно зоогеографическому районированию территории Республики Беларусь, г.Пинск расположен на границе Восточно-Полесского и Центрально-Полесского зоогеографических районов.

Фауна территории города представлен насекомыми, мелкими грызунами и птицами, иногда встречаются млекопитающие.

Из млекопитающих на территории г.Пинска встречаются белка, заяц-русак, еж и другие.

Насекомые представлены типичным фаунистическим составом. Здесь обитают рыжие лесные муравьи, бурые лесные муравьи, конек луговой, рапсовый клоп, щитник ягодный, комар обыкновенный и др. Встречаются мелкие грызуны, такие как полевка рыжая, белка обыкновенная и бурозубка обыкновенная.

Орнитофауна представлена городскими птицами: сизый голубь, полевой и домовый воробьи, серая ворона, грач, городская и деревенская ласточки, стриж, большая синица, обыкновенная лазоревка и другие. Встречаются синантропные, околородные и лесные виды: жаворонок полевой, конек лесной, дятел малый и др.

В водоемах г.Пинска обитают карась, щука, лещ, плотва, линь, густера, ерш, окунь, красноперка, сом, чехонь, судак и другие.

В пределах г.Пинска мест обитания диких животных, относящихся к видам, включенным в Красную книгу Республики Беларусь и взятых под охрану не имеется.

Миграционные коридоры модельных видов диких животных. Согласно «Схеме основных миграционных коридоров модельных видов диких животных» (одобрена решением коллегии Министерства природных ресурсов

и охраны окружающей среды Республики Беларусь 05.10.2016 № 66-Р) на территории г.Пинска и прилегающих к нему территориях, ядра концентрации и коридоры миграции диких копытных животных отсутствуют.

Пинский район входит в перечень районов, на территории которых необходимо предусматривать мероприятия по сохранению непрерывности среды обитания земноводных, в том числе мероприятия по сохранению естественных и созданию искусственных мест размножения (мелководные водоемы), формированию в лесных массивах искусственных понижений с застойными явлениями для поддержания численности земноводных и обеспечения их водоемами для размножения.

Через территорию Пинского района проходит Полесский миграционный коридор водоплавающих птиц. Основные миграционные коридоры водоплавающих птиц необходимо учитывать при выполнении инженерно-геоэкологических изысканий, оценке воздействия на окружающую среду, стратегической экологической оценке при планировании деятельности, связанной с развитием традиционной и альтернативной энергетики, а также хозяйственной и иной деятельности, обеспечение безопасности которой связано с наличием птиц.

Выводы:

согласно геоботаническому районированию Республики Беларусь, г.Пинск и прилегающая к нему территория, расположены на границе Бугско-Припятского и Пинско-Припятского геоботанических районов Бугско-Полесского округа подзоны широколиственно-сосновых лесов;

на территории г.Пинска мест произрастания дикорастущих растений, относящихся к видам, включенным в Красную книгу Республики Беларусь не имеется;

в состав территорий общего пользования г.Пинска входит 47 объектов, общей площадью около 130,31га;

показатель обеспеченности существующими озелененными территориями общего пользования составляет 3,0м²/чел;

г.Пинск в соответствии с зоогеографическим районированием территории Республики Беларусь расположен на границе Восточно-Полесского и Центрально-Полесского зоогеографических районов.

в пределах городской черты г.Пинска места обитания диких животных, относящихся к видам, включенным в Красную книгу Республики Беларусь, отсутствуют;

на территории г.Пинска и прилегающих к нему территориях, ядра концентрации и коридоры миграции диких копытных животных отсутствуют;

Пинский район входит в перечень районов, на территории которых необходимо предусматривать мероприятия по сохранению непрерывности среды обитания земноводных;

через территорию Пинского района проходит Полесский миграционный коридор водоплавающих птиц.

Рекомендации по приоритетным направлениям деятельности:

обеспечение радиуса доступности от жилой застройки до озелененных территорий общего пользования;

проведение паспортизации озелененных территорий общего пользования, учет объектов (объекты растительного мира, объекты рекреационной инфраструктуры) озелененных территорий общего пользования;

создание сети пешеходных и велосипедных дорог в границах озелененных территорий общего пользования, а также вне их, для создания удобных связей между озелененными территориями, а также для выполнения норматива временной доступности озелененных территорий;

предусматривать мероприятия по сохранению непрерывности среды обитания земноводных, в том числе мероприятия по сохранению естественных и искусственных мест размножения земноводных (мелководные водоемы);

учитывать основные миграционные коридоры водоплавающих птиц при выполнении инженерно-геоэкологических изысканий, оценке воздействия на окружающую среду, стратегической экологической оценке при планировании деятельности, связанной с развитием традиционной и альтернативной энергетики, а также хозяйственной и иной деятельности, обеспечение безопасности которой связано с наличием птиц.

2.7. Национальная экологическая сеть. Особо охраняемые природные территории

Национальная экологическая сеть представляет собой систему природно-территориальных комплексов со специальными режимами природопользования, которая обеспечивает естественные процессы движения живых организмов и играет важную роль в поддержании экологического равновесия и обеспечении устойчивого развития территорий, сохранения естественных экологических систем, биологического и ландшафтного разнообразия.

На рисунке 2.7.1 представлена схема положения г.Пинска и прилегающих территорий в Национальной экологической сети Республики Беларусь.

На севере в 6км от городской черты г.Пинска находится ядро «Припятское» (E12) европейского значения, ядро сформировано республиканским заказником «Средняя Припять», республиканским заказником «Тырвовичи», заказником местного значения «Туровский луг». В пределах рассматриваемой территории к ядру примыкают 3 коридора экологической сети. На севере от города, в 8км от г.Пинска, проходит коридор национального значения «Ясельда» (CN19), сформированный водоохранной зоной р.Ясельда. Территорию города частично затрагивает завершение международного коридора «Припятский» (CE6), коридор включает водоохранную зону р.Припять, рекреационно-оздоровительные леса

ГЛХУ «Пинский лесхоз». Экологический коридор покрывает около 12% территории города (571,73га). На прилегающей территории, в 15км на юго-восток, проходит экологический коридор «Стырский» (CN15), сформированный водоохранной зоной р.Стырь.

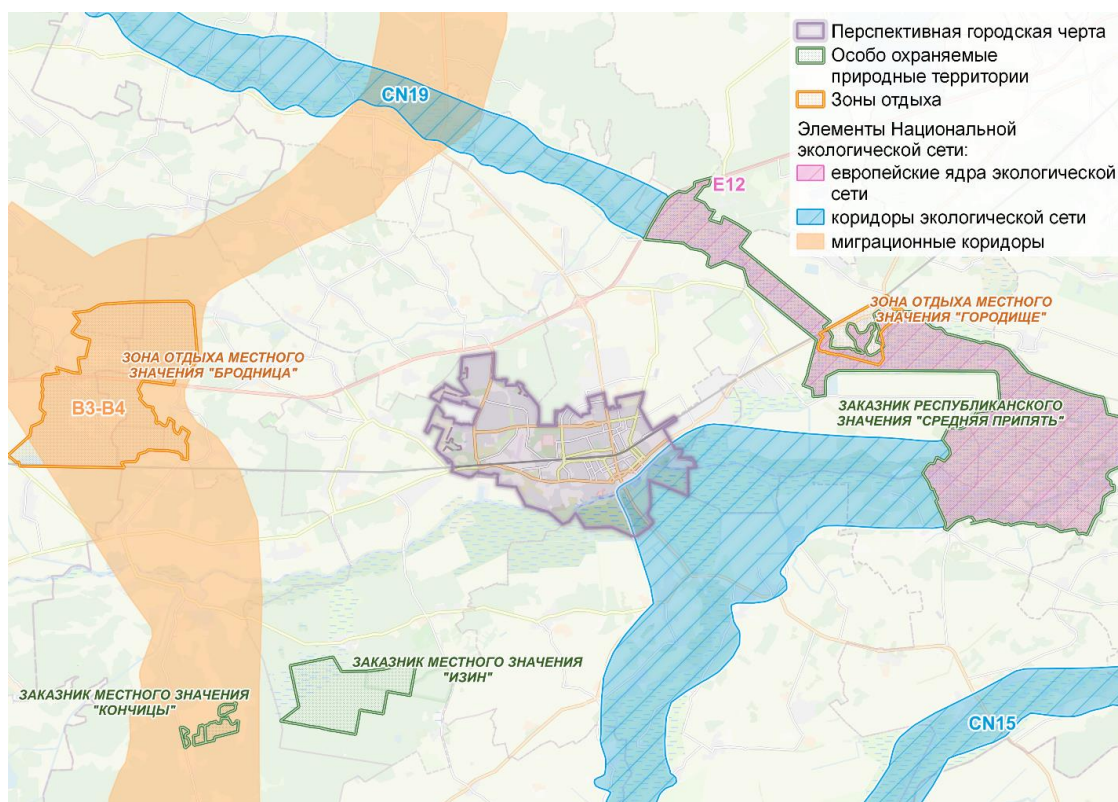


Рисунок 2.7.1 Положение г.Пинска и прилегающих территорий в Национальной экологической сети Республики Беларусь

К западу от г.Пинска расположен миграционный коридор диких копытных животных В3-В4.

На территории, прилегающей к г.Пинску, расположены следующие особо охраняемые природные территории: заказник республиканского значения «Средняя Припять», заказники местного значения «Кончицы» и «Изнин». Особо охраняемые территории в границах города отсутствуют.

Наличие прилегающих территориях особо охраняемых природных территорий, естественные лесных экосистем, пойменных территорий и значительных по площади озелененных территорий общего пользования позволяет сформировать на территории города природный-экологический каркас (далее ПЭК), представленный системой соединенных между собой природных (исторически сложившихся) и озелененных (искусственно созданных) территорий, обеспечивающий качество городской среды. Необходимо отметить, что территориально-планировочное развитие города и Пинского района обеспечивает взаимодействие природного каркаса города с пригородными рекреационно-оздоровительными лесами.

Основными функциями ПЭК города являются:

средоформирующая, определяющая качество каркаса как системы, способствующей созданию благоприятного экологического состояния городской среды;

поддержания устойчивости природной среды, определяющая способность каркаса поддерживать устойчивость природных комплексов;

средозащитная, характеризующая способность экологического каркаса поддерживать оптимальное состояние входящих в него градоэкологических систем;

средостабилизирующая, обеспечивающая сохранение уязвимых природных территорий (овраги, оползни, промоины, промзоны и др.), реставрацию нарушенных территорий, а также снижение негативного воздействия антропогенной деятельности.

ПЭК г.Пинска включает в себя как природные комплексы в пределах города (внутренний каркас города), так и на прилегающих к нему территориях (внешний каркас города). Такие комплексы состоят из трех видов элементов: площадных, линейных и точечных.

Структура ПЭК г.Пинска представлена на рисунке 2.7.2. Схема природно-экологического каркаса города представлена на рисунке 2.7.3.

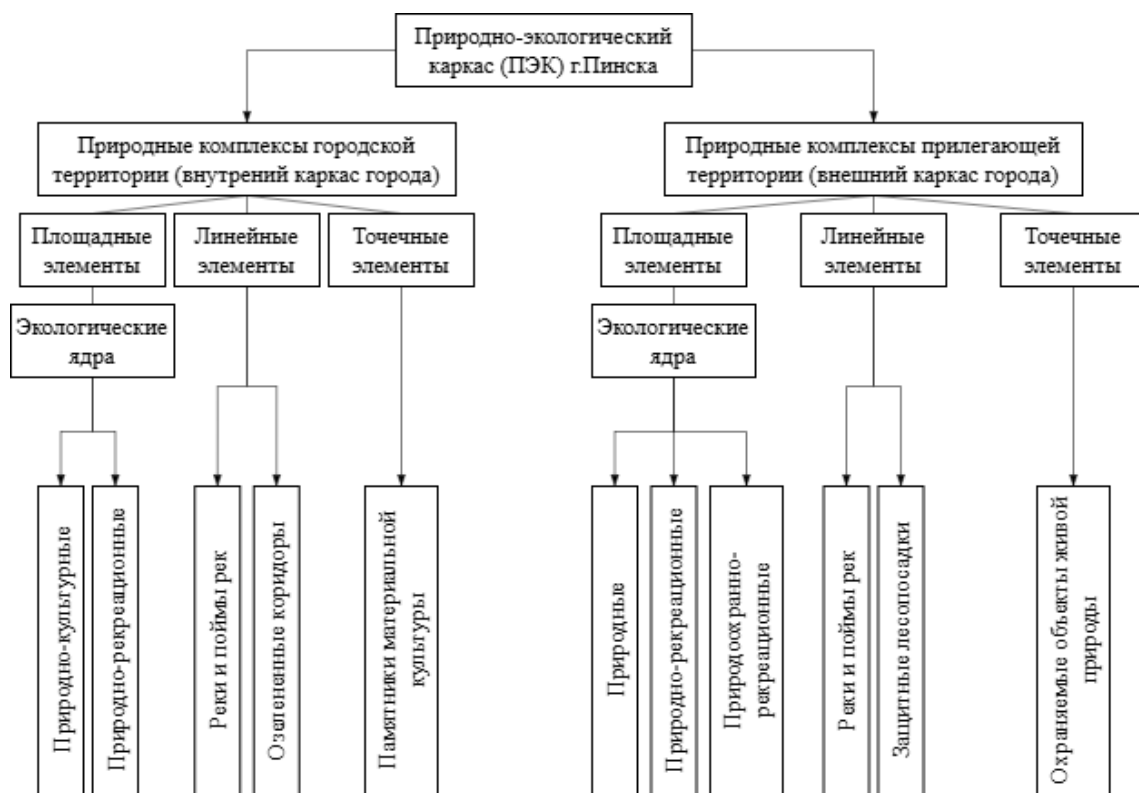


Рисунок 2.7.2 Структура природно-экологического каркаса г.Пинска

Площадными элементами ПЭК г.Пинска являются экологические ядра. Они представлены крупными водными потоками и прилегающими к ним территориями: парками и скверами, городскими лесами.

Экологические ядра ПЭК г.Пинска в зависимости от выполняемой преобладающей функции подразделяются на 4 основных типа: природно-

культурные, природно-рекреационные, природоохранно-рекреационные и природные.

В природно-культурные ядра включаются территории, где природные и культурные компоненты находятся в сложной взаимосвязи – территории, имеющие особую как историческую, так и экологическую значимость.

В составе ПЭК выделено 1 ядро в границе города, сформированное историко-культурными ценностями и рекреационными территориями в районе исторического центра. Исторический центр г.Пинска выделен в составе Государственного списка историко-культурных ценностей Республики Беларусь, в пределах данной территории сохранились здания и сооружения, планировочная структура, ландшафт и культурный слой, которые позволяют проследить историю формирования города в период XI-XXвв. Историческая часть города расположена вдоль р.Пины, центральное место занимает район площади Ленина, где находилось городище древнего Пинска.

Среди озелененных территорий общего пользования, размещенных в пределах природно-культурного ядра, можно перечислить: парк Партизанской славы имени Миная Шмырева, парк Победителей, парк Фрунзе, Парк имени 40-летия ВЛКСМ, сквер Академический, сквер Генерала Белобородова, сквер завода им.Коминтерна, сквер Героев Отечественной войны 1812г., сквер на Привокзальной площади, сквер им. А.С. Пушкина по ул.Пушкина, сквер у Благовещенской церкви.

К природно-рекреационным ядрам отнесены значительные по площади и ценные озелененные территории, основным функциональным назначением которых является рекреация и оздоровление. Данные территории наиболее значимы особой рекреационной привлекательностью. Живописность и комфортность для них можно рассматривать как специфические экологические ресурсы, требующие сохранения и щадящего режима природопользования. Выделение таких ядер направлено в первую очередь на поддержание высокого качества рекреационных ресурсов.

В составе ПЭК выделено 3 таких ядра. Два масштабных по площади на севере затрагивают периферию города и прилегающие территории и включают в себя городские леса и участки рекреационно-оздоровительных лесов ГЛХУ «Пинский лесхоз». Еще одно ядро меньшего масштаба находится в восточной части города и включает рекреационные территории вдоль берега р.Пины.

Природные ядра выполняют функцию стабилизации экологического баланса и обеспечения сохранности природных комплексов, имеют значительную площадь и в основном включают в себя крупные водные объекты и массивы леса. В составе ПЭК выделено 3 таких ядра: западнее границы города (земли ГЛХУ «Пинский лесхоз»), между которыми протекают реки Меречанка и Пина.

К природоохранно-рекреационным ядрам относятся территории, которые выполняют одновременно функции ядер природоохранного (имеют

особый режим охраны и использования) и природно-рекреационного (включают зону отдыха) типа.

Одно ядро данного типа относится к внешней части природно-экологического каркаса г.Пинска. Ядро сформировано заказником республиканского значения «Средняя Припять» и зоной отдыха местного значения «Городище».

Линейными элементами ПЭК являются реки и их поймы, озелененные коридоры транспортной инфраструктуры. Главными задачами линейных элементов являются поддержание целостности каркаса, обеспечение перемещения компонентов природной среды.

Точечные элементы – охраняемые объекты живой и неживой природы, памятники материальной культуры с охранными зонами и другие объекты.

Формирование и развитие ПЭК способствует поддержанию устойчивой городской среды и экологического равновесия, сохранению территорий с высокой природно-культурной значимостью, улучшению организации отдыха для жителей и гостей города, а также экологическому просвещению и росту экологической культуры.

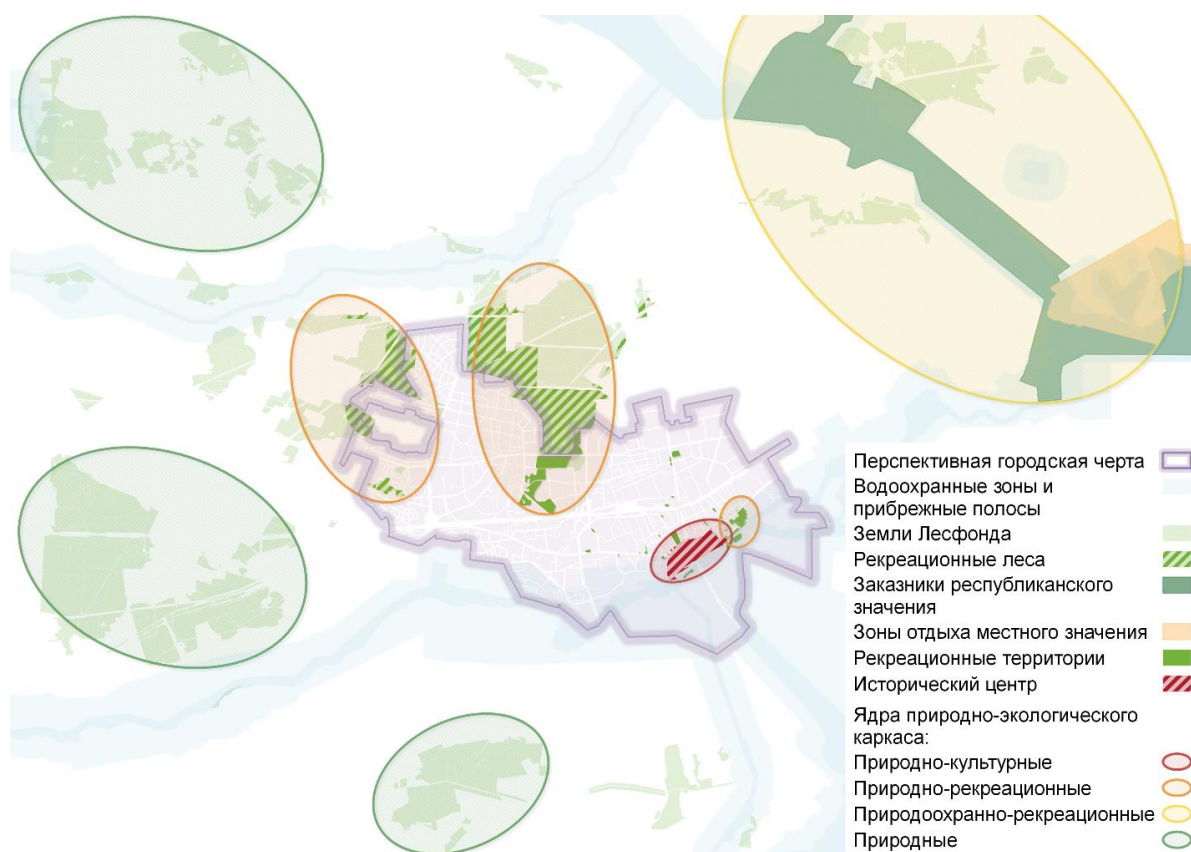


Рисунок 2.7.3 Схема природно-экологического каркаса г.Пинска

Выводы:

через г.Пинск проходит экологический коридор международного значения коридора «Припятский» (СЕ6);

на территории г.Пинска особо охраняемые природные территории: отсутствуют;

ПЭК г.Пинска включает в себя как природные комплексы в пределах города (внутренний каркас города), так и на прилегающих к нему территориях (внешний каркас города) и представлен тремя типами элементов: точечными, линейными и площадными;

площадными элементами ПЭК г.Пинска являются экологические ядра: 1 природно-культурное, 3 природно-рекреационных, 3 природоохранно-рекреационных и 1 природное;

линейными элементами ПЭК г.Пинска являются реки и их поймы, озелененные коридоры транспортной инфраструктуры;

точечные элементы ПЭК в пределах г.Пинска включают в себя охраняемые объекты живой и неживой природы, памятники материальной культуры с охранными зонами и другие объекты.

Рекомендации по приоритетным направлениям деятельности:

формирование природно-экологического каркаса г.Пинска на базе существующих природных территорий, с учетом элементов национальной экологической сети, особо охраняемых природных территорий;

организация на пойменных территориях озелененных территорий общего пользования с низкими рекреационными нагрузками и минимальным уровнем благоустройства, что позволит максимально сохранить биологическое и ландшафтное разнообразие природных комплексов.

2.8. Природные территории, подлежащие специальной охране

К природным территориям, подлежащим специальной охране, в пределах существующей городской черты г.Пинска относятся:

парки, скверы;

водоохранные зоны и прибрежные полосы;

зоны санитарной охраны источников питьевого водоснабжения централизованных систем питьевого водоснабжения (далее – ЗСО);

рекреационно-оздоровительные леса.

В пределах городской черты типичных и редких природных ландшафтов и биотопов, естественных болот и их гидрологических буферных зон, мест обитания диких животных и мест произрастания дикорастущих растений, относящихся к видам, включенным в Красную книгу Республики Беларусь не имеется.

На природных территориях, подлежащих специальной охране, могут устанавливаться ограничения и запреты на осуществление отдельных видов хозяйственной и иной деятельности. Указанные ограничения и запреты учитываются при разработке и реализации градостроительных проектов.

Парки, скверы. Общая площадь благоустроенных озелененных территорий общего пользования г.Пинска включенных в Схему, составляет 130,31га (2,75% от общей площади города).

Наличие большого количества труднодоступных неблагоустроенных пойменных и покрытых древесно-кустарниковой растительностью

территорий является одной из основных проблем существующей системы озелененных территорий общего пользования г.Пинска.

Развитие системы озелененных территорий различного назначения в водоохранных зонах необходимо для повышения благоустройства и привлекательности водных объектов, как объектов высокой рекреационной значимости, создания природно-экологического каркаса города.

Водоохранные зоны и прибрежные полосы. Для водных объектов Пинского района разработан «Проект водоохранных зон и прибрежных полос водных объектов Пинского района Брестской области», утвержденный решением Пинского районного исполнительного комитета 10.10.2020 №1524.

Для р.Пина РУП «ЦНИИКИВР» разработал «Проект водоохранных зон и прибрежных полос реки Пина в пределах г.Пинска Брестской области», который утвержден решением Пинского городского исполнительного комитета от 14.07.2020 №808.

В соответствии с решением Брестского областного исполнительного комитета от 27.09.2018 №619 для р.Припять в пределах Пинского района разработан и утвержден «Проект водоохранной зоны и прибрежной полосы реки Припяти в пределах Пинского района Брестской области с учетом требований Водного кодекса Республики Беларусь».

Для ручьев, родников водоохранные зоны согласно Водного кодекса Республики Беларусь совпадают по ширине с прибрежными полосами и составляют 50м.

Режим осуществления хозяйственной и иной деятельности в границах водоохранных зон и прибрежных полос водных объектов устанавливается в соответствии с требованиями Водного кодекса Республики Беларусь.

Развитие системы озелененных территорий различного назначения в границах прибрежных полос необходимо для повышения благоустройства и привлекательности водных объектов, как объектов высокой рекреационной значимости, создания природно-экологического каркаса города. Генеральным планом предлагается преимущественно формирование благоустроенных озелененных территорий вдоль р.Пина.

Зоны санитарной охраны источников питьевого водоснабжения централизованных систем питьевого водоснабжения. Территория г.Пинска практически полностью расположена 3-ем поясе ЗСО водозаборов «Пина-1» и «Пина-2», а также частично в ЗСО скважин предприятий ОАО «Пинский мясокомбинат», ЗАО «Холдинговая компания «Пинскдрев» РУПП «Завод Камертон» ОАО «Интеграл», ОАО «АльтоКлассик» (бывшее ЧТУП «Пинскдрев-Адриана»), ОАО ППТО «Полесье», Пинский филиал ОАО «Савушкин продукт».

Границы поясов ЗСО водозаборов установлены на основании разработанных проектов зон санитарной охраны.

Организация зон санитарной охраны, их проектирование и эксплуатация, установление границ входящих в них территорий (поясов и зон) и режимов охраны вод, определение комплекса санитарно-охранных и

экологических мероприятий, в том числе ограничений и запретов на различные виды деятельности в пределах каждого пояса, регламентируются Законом Республики Беларусь «О питьевом водоснабжении», Водным Кодексом Республики Беларусь, санитарными и строительными нормами и правилами, утверждаемыми в порядке, установленном законодательством Республики Беларусь.

Рекреационно-оздоровительные леса в границах г.Пинска представлены лесными кварталами ГЛХУ «Пинский лесхоз» общей площадью около 95,05га.

Осуществление хозяйственной и иной деятельности на землях лесного фонда регулируется требованиями Лесного кодекса Республики Беларусь и проектами лесоустройства.

Выводы:

природные территории, подлежащие специальной охране в границах города представлены: парками и скверами; водоохранными зонами и прибрежными полосами; зонами санитарной охраны источников питьевого водоснабжения централизованных систем питьевого водоснабжения, рекреационно-оздоровительными лесами;

в пределах городской черты типичных и редких природных ландшафтов и биотопов, естественных болот и их гидрологических буферных зон, мест обитания диких животных и мест произрастания дикорастущих растений, относящихся к видам, включенным в Красную книгу Республики Беларусь не имеется.

Рекомендации по приоритетным направлениям деятельности:

при проведении экспертных оценок и принятии стратегических решений учитывать природные территории, подлежащих специальной охране и режим осуществления хозяйственной и иной деятельности в их границах;

предусмотреть сохранение и благоустройство существующих озелененных территорий общего пользования, а также предусмотреть развитие озелененных территорий общего пользования с учетом развития жилых зон.

2.9. Историко-культурные ценности и зоны их охраны

Принцип формирования г.Пинска на протяжении всего периода его развития во многом связан с географическими особенностями места его размещения. Основным градообразующим фактором при формировании и последующем развитии города является его расположение на р.Пина, а также природный ландшафт вдоль берегов рек Пина и Припять (рисунок 2.9.1-2.9.3). Возникнув на плато повышенного левого берега р.Пина, город и в дальнейшем сохранил это место как начальную точку, от которой в последующем вдоль реки шло его развитие, и где в настоящее время находится ядро исторической части города. Наличие благоприятных природных условий способствует созданию выразительного и своеобразного облика при формировании города.

Природный ландшафт, в связи со своей неповторимостью, является важнейшим элементом возникновения индивидуального образа г.Пинска.

В Государственный список историко-культурных ценностей Республики Беларусь по г.Пинску включены 25 историко-культурных ценностей. (Приложение 3).



Рисунок 2.9.1, 2.9.2 Вид на реки Пина и Припять от набережной в г.Пинске



Рисунок 2.9.3 Вид на р.Пина от городского парка культуры и отдыха в г.Пинске

По г.Пинску разработаны и утверждены проекты зон охраны недвижимых материальных историко-культурных ценностей. Проектами определены границы охранной зоны историко-культурных ценностей, зоны регулирования застройки, зоны охраны ландшафта, зоны охраны культурного слоя, установлены режимы их содержания и использования.

Проекты зон охраны разработаны для следующих недвижимых материальных историко-культурных ценностей (рисунки 2.9.4-2.9.9):

«Придорожная часовня» по ул.Пучкова в г.Пинске (постановление Министерства культуры Республики Беларусь от 22.02.2021 №10) (рисунок 2.9.4).

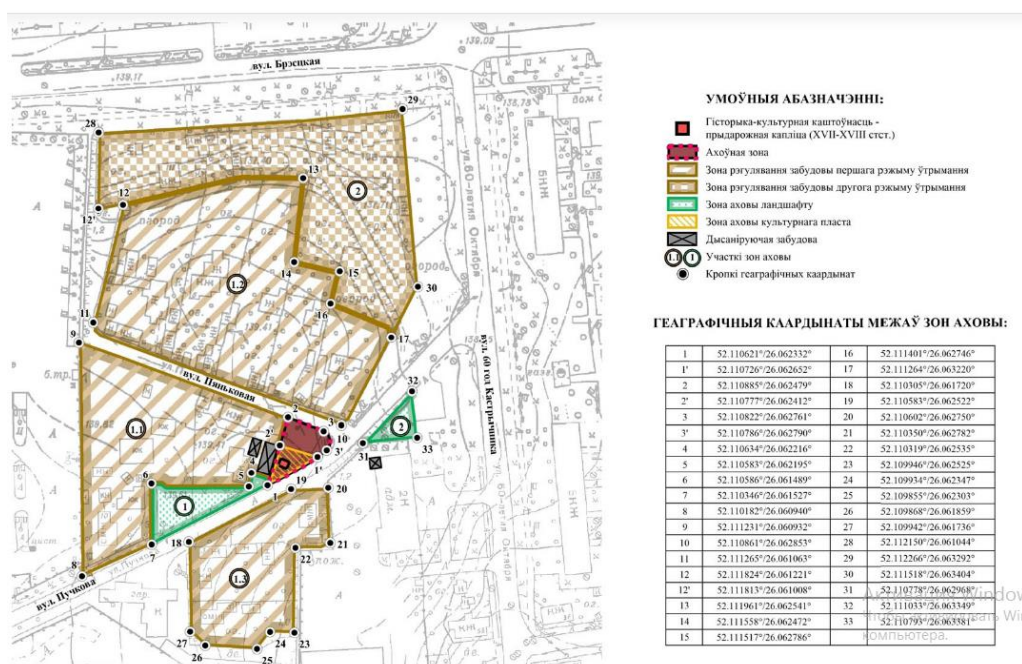


Рисунок 2.9.4 Схема зон охраны историко-культурной ценности «Придорожная часовня» по ул.Пучкова в г.Пинске

«Исторический центр г.Пинска» с выделением охранных зон историко-культурных ценностей «Ансамбль бывшего монастыря бернардинцев» и «Костел Карла Баромея» (постановление Министерства культуры Республики Беларусь от 22.07.2010 №20) (рисунок 2.9.5).

В проекте зон охраны историко-культурной ценности «Исторический центр г.Пинска» зона охраны ландшафта выделена с целью сохранения городского парка, который был разбит в XIX в. на территории бывшего Лещинского монастыря, известного с XIII в., а также исторически сложившегося единства городской застройки и природы. В зоне охраны ландшафта запрещается строительство, не связанное с функцией городского парка, проведение земляных работ без квалифицированного надзора археологов. На территории зоны охраны ландшафта разрешается проведение мероприятий по восстановлению исторического вида ландшафта и его связей с окружающей природой, сохранению и восстановлению растительности, сохранению данной территории как парковой зоны.

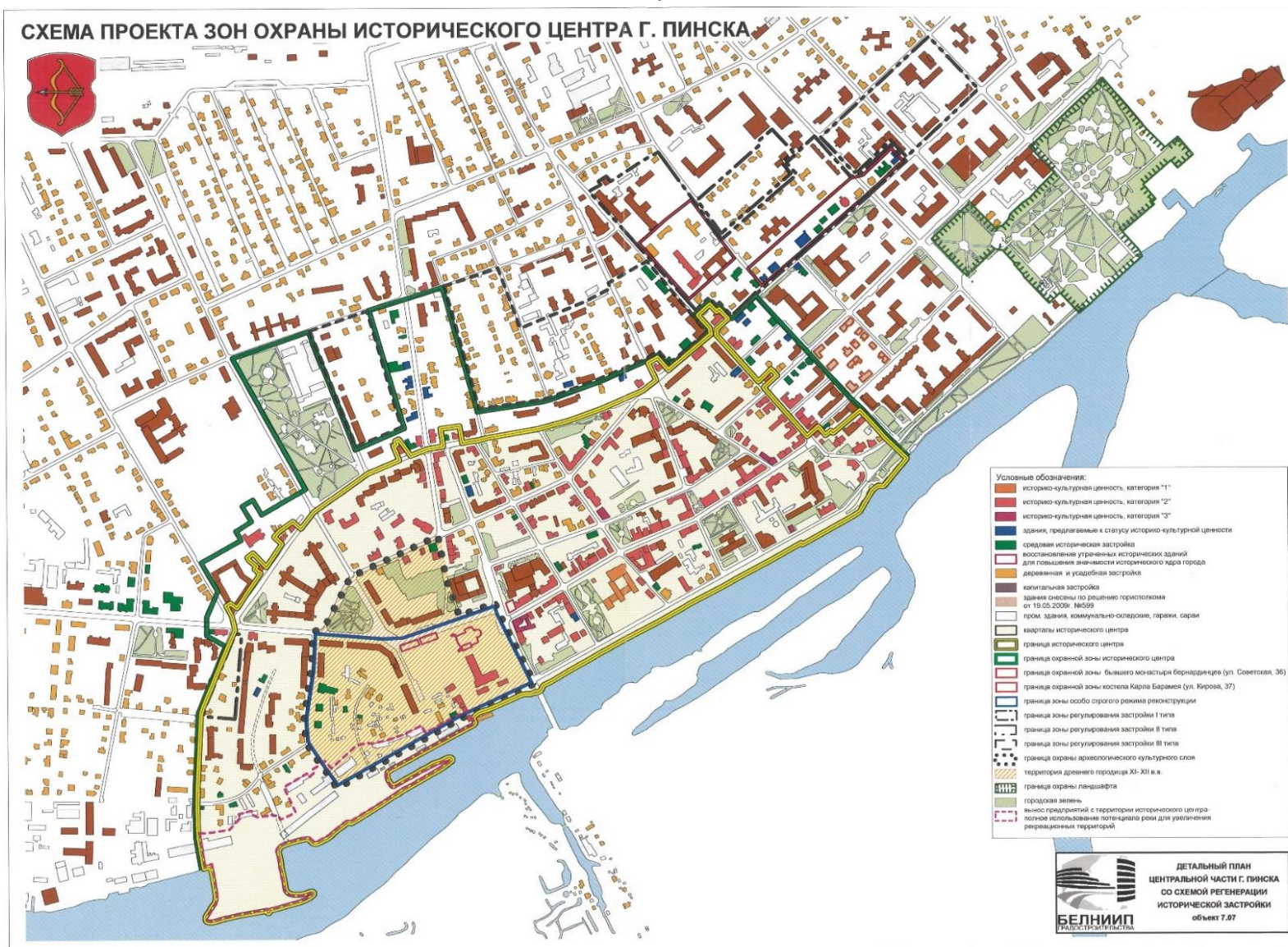


Рисунок 2.9.5 Схема зон охраны историко-культурной ценности «Исторический центр г.Пинска» с выделением охранных зон историко-культурных ценностей «Ансамбль бывшего монастыря бернардинцев» и «Костел Карла Баромея»

«Памятник на месте убийства жертв фашизма – заключенных Пинского гетто» по ул.Пушкина в г.Пинске (постановление Министерства культуры Республики Беларусь от 22.02.2021 №16) (рисунок 2.9.6).



Рисунок 2.9.6 Схема зон охраны историко-культурной ценности «Памятник на месте убийства жертв фашизма – заключенных Пинского гетто» по ул.Пушкина в г.Пинске

«Бывшая религиозная школа» па по ул.Куликова, 29 в г.Пинске (постановление Министерства культуры Республики Беларусь от 22.02.2021 №16) (рисунок 2.9.7).



Рисунок 2.9.7 Схема зон охраны историко-культурной ценности «Бывшая религиозная школа» по ул.Куликова, 29 в г.Пинске

«Здание» па ул.Кирова, 22 в г.Пинске (постановление Министерства культуры Республики Беларусь от 22.02.2021 №16) (рисунок 2.9.8).



Рисунок 2.9.8 Схема зон охраны историко-культурной ценности «Строение» по ул. Кирова, 22 в г.Пинске

«Здание» по ул.Суворова, 43 у г.Пинске (постановление Министерства культуры Республики Беларусь от 22.02.2021 №16) (рисунок 2.9.9).

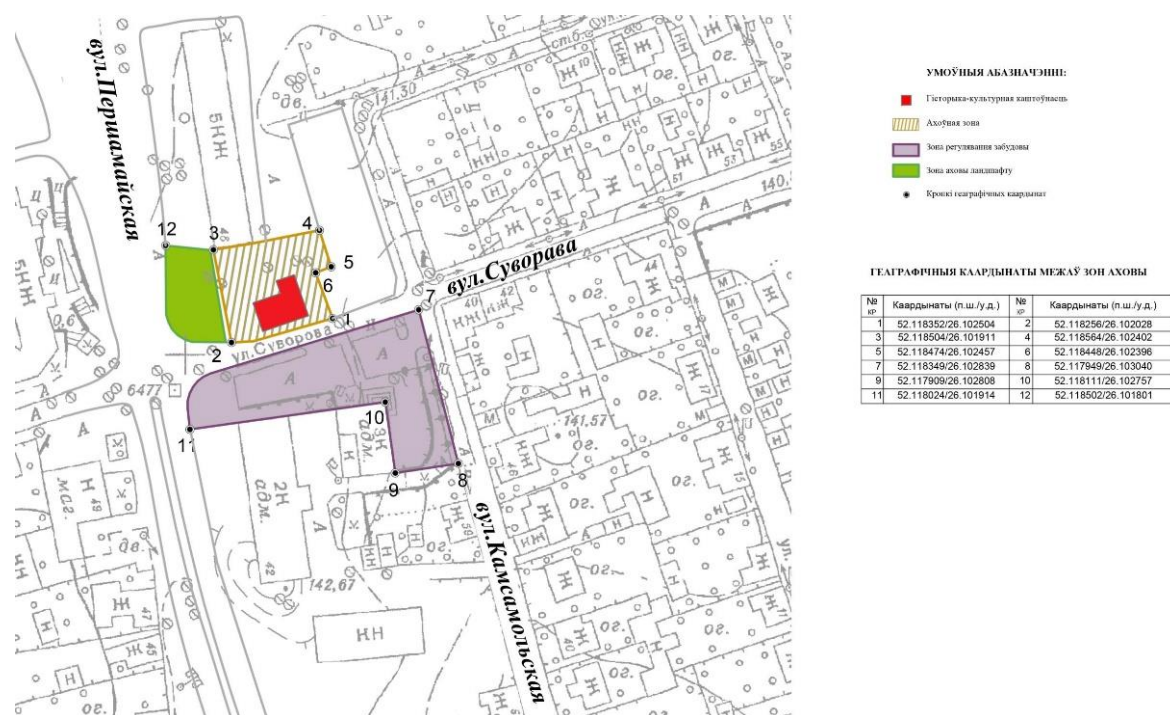


Рисунок 2.9.9 Схема зон охраны историко-культурной ценности «Здание» по ул.Суворова, 43 в г.Пинске

По данным Института истории НАН Беларуси на территории г.Пинска расположен памятник археологии XI-XIII вв. «Городище древнего Пинска» (в границах улиц Горького, Первомайской, восточной границы пл.Ленина, левым берегом р.Пина). Объект включен в проект зон охраны историко-культурной ценности «Исторический центр г.Пинска» с выделением охранных зон историко-культурных ценностей «Ансамбль бывшего монастыря бернардинцев» и «Костел Карла Баромея». В соответствии с данным проектом зона охраны культурного слоя включает в себя всю территорию исторического центра города. При выполнении земляных работ на территории зоны охраны культурного слоя необходимо обеспечить проведение археологических исследований и реализацию мер по охране археологических объектов. При выполнении земляных работ в границах зон охраны историко-культурных ценностей «Ансамбль бывшего монастыря бернардинцев» и «Костел Карла Баромея» запрещается проведение земляных работ без квалифицированного надзора археолога.

Следует упомянуть также кладбища различных исторических периодов и конфессий, которые известны по письменным и картографическим источникам. В районе улиц Гоголя-Пушкина находилось еврейское кладбище. В настоящее время территория застроена, небольшой участок занят зеленой зоной, здесь установлен памятник жертвам фашизма – узникам Пинского гетто. Часть территории бывшего еврейского кладбища находится также в районе Паркового проезда (рисунок 2.9.10, 2.9.11). В районе ул.Спокойной расположено христианское кладбище. Старое кладбище, обозначенное на плане 1794г., находилось в квартале улиц Машковского-Завальная (в настоящее время территория застроена).

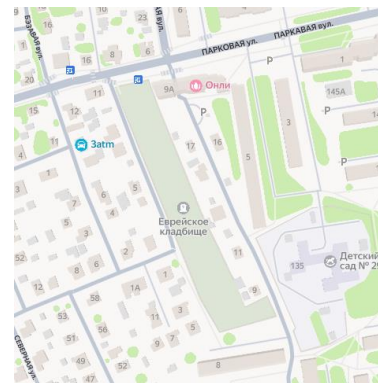


Рисунок 2.9.10 Схема расположения кладбищ на карте 1910-х в г.Пинске

Рисунок 2.9.11 Бывшее еврейское кладбище по Парковому проезду в г.Пинске

На основании исторического анализа основной озелененной территорией, имеющей историческую и культурную ценность на территории города, является Пинский городской парк культуры и отдыха им.Краснознаменной Днепровской флотилии. В качестве мемориального объекта можно также рассматривать парк культуры и отдыха «Трикотажник» по ул.Партизанской. Здесь находится мемориальный комплекс «Памятник

партизанам», созданный в 2002г. Посвящен партизанам Полесья, представляет собой многофигурную композицию, которая состоит из скульптурных групп «Клятва» и «Партизанская мадонна». В центре – разбитое дерево с гнездом аиста, символизирующее трагедию войны. Позади монументальной композиции на территории парка находится поляна партизанской славы.

Выводы:

в Государственный список историко-культурных ценностей Республики Беларусь по г.Пинску включены 25 историко-культурных ценностей;

для 6 объектов, расположенных на территории г.Пинска разработаны и утверждены проекты зон охраны историко-культурной ценности;

на основании исторического анализа основными озелененными территориями, имеющими историческую и культурную ценность на территории города, являются: Пинский городской парк культуры и отдыха им.Краснознаменной Днепровской флотилии, парк культуры и отдыха «Трикотажник» по ул.Партизанской.

Рекомендации по приоритетным направлениям деятельности:

учитывать при классификации озелененных территорий их культурно-историческую значимость, с возможностью выделения их в категории исторических парков и мемориальных скверов;

сформировать дополнительное ландшафтно-декоративное оформление территорий, представляющих интерес в историческом, архитектурном и культурном плане;

предусмотреть установку информационных и информационно-указательных знаков на территории озелененных территорий общего пользования, имеющих природную и историко-культурную значимость для г.Пинска содержащих сведения о культурном и природном наследии города и конкретной территории, местонахождении объектов и сооружений инфраструктуры озелененной территории, а также иную необходимую информацию.

2.10 Трансграничный характер последствий воздействия на окружающую среду

Схемой не предусматривается размещение объектов, являющихся потенциальными источниками вредного воздействия на окружающую среду сопредельных государств. В дальнейшем, при размещении таких объектов в соответствии с п.3 ст.2 Конвенции об оценке воздействия на окружающую среду в трансграничном контексте, Республика Беларусь должна обеспечить, чтобы оценка воздействия на окружающую среду проводилась до принятия решения о санкционировании или осуществлении планируемого вида деятельности, включенного в Добавление I Конвенции, который может оказывать значительное вредное трансграничное воздействие.

Выводы:

разработка Схемы не окажет влияние на территорию сопредельных государств.

ГЛАВА 3. ВЫБОР ОПТИМАЛЬНОГО СТРАТЕГИЧЕСКОГО РЕШЕНИЯ РАЗВИТИЯ ГРАДОСТРОИТЕЛЬНОГО ПРОЕКТА

3.1 Оценка экологических, социально-экономических аспектов и возможного воздействия на здоровье населения при реализации градостроительного проекта

Согласно проведенной экспертной оценке экологических и социально-экономических аспектов воздействия реализации градостроительного проекта (таблица 3.1.1.), положительное воздействие на окружающую среду (сумма оценок экологических аспектов +1), сочетается с положительным воздействием на социально-экономическое и культурное развитие (сумма оценок социально-экономических аспектов +4).

Таблица 3.1.1. Влияние реализации градостроительного проекта на окружающую среду и социально-экономическую сферу

Аспект воздействия	Характер воздействия	Оценка воздействия
Экологические аспекты		
Загрязнение атмосферного воздуха	Не окажет выраженного воздействия	0
Загрязнение поверхностных и подземных вод	Не окажет выраженного воздействия	0
Загрязнение почв	Не окажет выраженного воздействия	0
Загрязнение от отходов	Не окажет выраженного воздействия	0
Сохранение биологического и ландшафтного разнообразия	Формирование на пойменных территориях озелененных территорий общего пользования с низкими рекреационными нагрузками и минимальным уровнем благоустройства позволит максимально сохранить биологическое и ландшафтное разнообразие природных комплексов	+1
Социально-экономические аспекты		
Численность населения	Не окажет выраженного воздействия	0
Обеспеченность озелененными территориями	Планируется развитие системы озелененных территорий общего пользования в объеме, позволяющем достичь нормативно установленного показателя обеспеченности озелененными территориями общего пользования	+1
Охрана историко-культурных ценностей	Создание озелененных территорий общего пользования будет способствовать сохранению культурного и природного наследия	+1
Формирование здорового образа жизни	Проведение мероприятий по оборудованию объектов и сооружений для занятий физкультурой и спортом,	+1

Аспект воздействия	Характер воздействия	Оценка воздействия
	велодорожек в составе озелененных территорий общего пользования будет способствовать популяризации здорового образа жизни	
Улучшение эстетических качеств городской среды	Окажет благоприятное влияние на визуальный и эстетический облик городской среды	+1

0 – отсутствие выраженного эффекта,

+1 – предполагаемый положительный эффект,

-1 – предполагаемый отрицательный эффект.

Под **экологическими аспектами** оценки воздействия при реализации градостроительного проекта понималась степень и характер (длительность, периодичность, синергизм) воздействия реализации градостроительного проекта на компоненты окружающей среды. Выявлено, что реализация градостроительного проекта не окажет существенного воздействия на компоненты природной среды. Формирование на пойменных территориях озелененных территорий общего пользования с низкими рекреационными нагрузками и минимальным уровнем благоустройства позволит максимально сохранить биологическое и ландшафтное разнообразие природных комплексов.

Под **социально-экономическими аспектами** оценки воздействия, затрагивающих экологические аспекты при реализации градостроительного проекта понимался уровень нормативной обеспеченности озелененными территориями и радиусами их доступности. В рамках реализации Схемы предусматривается улучшение этих показателей.

Влияние реализации градостроительного проекта на **здоровье населения** оценивалось косвенным образом по результатам оценки экологических и социально-экономических аспектов воздействия. Ожидается, что увеличение степени обеспеченности населения озелененными территориями общего пользования и радиусами их доступности будет способствовать формированию комфортной среды проживания, а также осуществление благоустройства озелененных территорий общего пользования с возможным развитием площадок для занятий физкультуры и спорта, обустройством велодорожек будет содействовать развитию здорового образа жизни, что в свою очередь окажет влияние на улучшение здоровья населения.

3.2 Обоснование выбора рекомендуемого стратегического решения

Для выбора рекомендуемого стратегического решения были рассмотрены варианты реализации градостроительного проекта в части обеспечения населения нормативом озелененных территорий общего пользования. Также был рассмотрен нулевой вариант.

Нулевой вариант

Предусматривает сохранение существующей системы озелененных территорий общего пользования г.Пинска и включение в перечень только благоустроенных объектов. Общая площадь озелененных территорий благоустроенных территорий общего пользования составляет 130,31га.

При реализации данного варианта обеспеченность населения г.Пинска озелененными территориями общего пользования составит 3м² на человека, что не соответствует нормативным значениям.

Полный перечень существующих озелененных территорий общего пользования представлен в Приложении 4.

Таким образом, нормативно обусловленный показатель обеспеченности озелененными территориями не будет достигнут, а также установленный радиус доступности до озелененных территорий общего пользования обеспечен не будет. Схема доступности существующих территорий представлена в Приложении 5.

Первый вариант

Включение в Схему только озелененных территорий общего пользования, предусмотренных к развитию Генеральным планом.

Общая площадь озелененных территорий общего пользования ориентировочно должна составить к концу 2 этапа 258,17га, показатель обеспеченности озелененными территориями общего пользования с учетом перспективной численности населения составит – 14,86 м² на человека.

Расчет показателя обеспеченности озелененными территориями принимается в соответствии с решениями Генерального плана с учетом коэффициентов рекреационной значимости.

Генеральным планом показатель обеспеченности озелененными территориями общего пользования на расчетный срок был принят не менее 8м² на человека.

Второй вариант

Предусматривает включение в Схему существующих и перспективных озелененных территорий общего пользования. Наряду с парками, скверами, городскими лесами предусматривается включение в перечень озелененных территорий, определенных в ходе натурных обследований и согласованных со службами Пинского городского исполнительного комитета.

Предусматривается формирование скверов, природных парков, включение участков городских лесов на территории г.Пинска.

Постановлением Министерства архитектуры и строительства от 27.11.2020 №94 утверждены и введены в действие строительные нормы (далее – СН) «Планировка и застройка населенных пунктов». Согласно пункту 4.1.2 СН по классификации городов и поселков городского типа в зависимости от численности населения, г.Пинск с существующей численностью населения 124,3тыс. чел. относится к большим городам. Перспективная численность населения г.Пинска на 2030г. составит 126,6тыс. чел.

В соответствии с ЭкоНиП 17.01.06-001-2017 «Охрана окружающей среды и природопользование. Требования экологической безопасности» норматив обеспеченности населения озелененными территориями общего пользования в больших городах составляет 8м^2 на человека.

Расчет показателя обеспеченности озелененными территориями осуществляется с учетом коэффициента рекреационной значимости.

В результате реализации предложений Схемы по оптимизации структуры озелененных территорий общего пользования показатель обеспеченности озелененными территориями общего пользования составит $8,27\text{м}^2$ на человека.

Полный перечень перспективных озелененных территорий общего пользования представлен в Приложении 6. При этом радиусами доступности будет покрыта вся территории г.Пинска (Приложение 7).

Для интеграции в Схеме озелененных территорий рекомендуется второй вариант, реализация которого позволяет:

- достичь нормативно установленного показателя обеспеченности озелененными территориями общего пользования для г.Пинска;

- обеспечить нормативно установленный радиус доступности до озелененных территорий общего пользования;

- расширить перечень озелененных территорий общего пользования.

3.3 Интеграция рекомендаций СЭО в разрабатываемые проекты программ, градостроительные проекты

Рекомендации СЭО на основании выбранного стратегического решения планируется интегрировать в проект Схемы. Конкретные мероприятия по реализации выбранных направлений развития озелененных территорий будут детализированы и предложены в самом градостроительном проекте Схемы.

При разработке городских программ (планов), связанных с благоустройством озелененных территорий, рекомендуется предусмотреть выполнение благоустройства и реконструкции существующих озелененных территорий общего пользования, а также строительство новых объектов в соответствии с перечнем (реестром) озелененных территорий Схемы.

При разработке градостроительных проектов детального планирования следует предусматривать выделение озелененных территорий общего пользования, включенных перечень (реестр) озелененных территорий Схемы. Установление градостроительных регламентов для функциональной зоны ландшафтно-рекреационная общего пользования следует осуществлять с учетом регламентов, приведенных в Схеме.

3.4 Мониторинг эффективности реализации градостроительного проекта

В соответствии со статьей 25 Кодекса Республики Беларусь об архитектурной, градостроительной и строительной деятельности в Республике Беларусь от 17.07.2023 №289-З, структурные подразделения местных исполнительных и распорядительных органов, осуществляющие государственно-властные полномочия в области архитектурной, градостроительной и строительной деятельности на территории административно-территориальной единицы, обеспечивают на соответствующей территории реализацию утвержденных градостроительных проектов, соблюдение режимов территориальных зон по преимущественному функциональному использованию территорий населенных пунктов и иных административно-территориальных единиц.

В соответствии с «Положением о главном архитекторе области, города, района, района в городе», утвержденного Постановлением Совета Министров Республики Беларусь от 20.02.2007 №223, одной из задач главного архитектора района является обеспечение государственного контроля за разработкой и реализацией градостроительных и архитектурных проектов, соблюдением законодательства в части функционального использования территории района, совершенствования художественно-эстетических качеств населенных пунктов района.

Мониторинг реализации Схемы может осуществляться на основе системы оценки с использованием следующих критериев:

- показатель обеспеченности озелененными территориями общего пользования;

- удельный вес территорий жилой застройки, расположенный в нормативно установленном радиусе доступности от озелененных территорий общего пользования;

- количество благоустроенных озелененных территорий общего пользования;

- ввод в эксплуатацию новых парков, скверов, природных парков, зон отдыха у воды.

СПИСОК ИСПОЛЬЗОВАННЫХ ИСТОЧНИКОВ

- Водный кодекс Республики Беларусь от 30.04.2014 №149-3;
- Кодекс Республики Беларусь об архитектурной, строительной и градостроительной деятельности от 17.07.2023 №289-3;
- Закон Республики Беларусь от 14.06.2003 №205-3 «О растительном мире»;
- Закон Республики Беларусь от 18.07.2016 № 399-3 «О государственной экологической экспертизе, стратегической экологической оценке и оценке воздействия на окружающую среду»;
- СН 3.01.02-2020 «Градостроительные проекты общего, детального и специального планирования»;
- СН 3.01.03-2020 «Планировка и застройка населенных пунктов»;
- ЭкоНиП 17.01.06-001-2017 «Экологические нормы и правила. Охрана окружающей среды и природопользование. Требования экологической безопасности»;
- <Письмо> Министерства архитектуры и строительства Республики Беларусь и Министерства природных ресурсов и охраны окружающей среды Республики Беларусь от 13.05.2025 №03.1.2-04/6799, от 13.05.2025 №11-6/3161 «О рекомендациях по разработке схем озелененных территорий»;
- Приказ Министерства архитектуры и строительства Республики Беларусь от 20.04.2016 №101 «Об утверждении и введении в действие Правил проведения озеленения населенных пунктов»;
- «Генеральная схема комплексной территориальной организации Республики Беларусь» (УП «БЕЛНИИПГРАДОСТРОИТЕЛЬСТВА», 2014г.);
- Схема комплексной территориальной организации Могилевской области, утвержденная Указом Президента Республики Беларусь от 18.01.2016 №13 (зарегистрировано в Национальном реестре правовых актов Республики Беларусь 20.01.2016 №1/16234);
- «Генеральный план г.Пинска» (далее – Генеральный план), разработанный в 2025г.;
- «Здоровье населения и окружающая среда Пинского региона: мониторинг достижения целей устойчивого развития за 2024 год», ГУ «Пинский зональный центр гигиены и эпидемиологии», 2025г.;
- Национальная система мониторинга окружающей среды Республики Беларусь: результаты наблюдений, 2024г., ГИАЦ НСМОС.
- Государственный водный кадастр. Водные ресурсы, их использование и качество вод (за 2023г.), Минск, 2024г.
- Также при анализе существующего состояния окружающей среды и принятии проектных решений были учтены информационные и графические материалы, предоставленные в адрес предприятия службами Пинского городского исполнительного комитета, а также предприятиями г.Пинска.

ПРИЛОЖЕНИЯ

Приложение 1. Краткое резюме соответствия Схемы государственным программам и стратегиям

№№	Аспекты	Программа/план	Общие цели и требования, связанные с градостроительной документацией	Применение (отражение) в градостроительной документации
1	Устойчивое территориальное развитие (рациональное использование земельных ресурсов)	Национальная стратегия устойчивого социально-экономического развития Республики Беларусь на период до 2030г.	Совершенствование экологической политики и экономического механизма природопользования.	Параллельное осуществление разработки градостроительного проекта и проведения процедуры СЭО. Интеграция рекомендаций СЭО в градостроительном проекте.
		Стратегия в области охраны окружающей среды Республики Беларусь на период до 2035г.	Повышение экологической безопасности территорий.	При разработке проектных предложений учтены планировочные ограничения, в том числе санитарно-защитные зоны, санитарные разрывы, охранные зоны.
			Достижение устойчивого улучшения качества окружающей среды населенных пунктов за счет оптимизации их пространственной организации.	Предусмотрено формирование природно-экологического каркаса (коридоров) города, взаимосвязанного с природными комплексами территорий, прилегающих к г.Пинску. Регламентирование требований к озелененности озелененных территорий общего пользования. Обеспечение потребности населения в озелененных территориях общего пользования. Оптимизация использования территорий посредством формирования рекреационных зон, освоения неблагоустроенных участков территорий.

№№	Аспекты	Программа/план	Общие цели и требования, связанные с градостроительной документацией	Применение (отражение) в градостроительной документации
2	Сохранение биологического и ландшафтного разнообразия	Национальная стратегия устойчивого социально-экономического развития Республики Беларусь на период до 2030г.	Сохранение разнообразия биологических видов и экосистем.	Развитие системы озелененных территорий общего пользования, а также их дифференциация по видам и разновидностям предусмотрены с учетом наличия элементов национальной экологической сети и природных территорий подлежащих специальной охране, а также режима осуществления в их границах хозяйственной и иной деятельности.
		Стратегия по сохранению и устойчивому использованию биологического разнообразия.	Обеспечение охраны и устойчивое использование наиболее значимых для сохранения ландшафтного и биологического разнообразия естественных и близких к естественному состоянию экологических систем за счет природных территорий, подлежащих специальной охране.	
		Государственная программа «Охрана окружающей среды и устойчивое использование природных ресурсов».	Сохранение естественных экологических систем, биологического и ландшафтного разнообразия.	
3	Охрана поверхностных вод	Стратегия в области охраны окружающей среды Республики Беларусь на период до 2035г.	Улучшение качества поверхностных вод. Сохранение естественных экологических систем, биологического и ландшафтного разнообразия.	Предусмотрено проведение работ по водному благоустройству.
		Водная стратегия Республики Беларусь до 2030г.	Снижение антропогенной нагрузки на водные объекты, в том числе улучшение качества воды в водных объектах.	

№№	Аспекты	Программа/план	Общие цели и требования, связанные с градостроительной документацией	Применение (отражение) в градостроительной документации
			Улучшение экологического состояния водных объектов в местах массового отдыха в результате развития инфраструктуры.	
4	Социально-экономические (популяризация здорового образа жизни)	Национальная стратегия устойчивого развития Республики Беларусь до 2030г.	Развитие национальной культуры, духовное и физическое оздоровление народа.	Предусмотрены мероприятия по развитию зон рекреации у воды.
		Государственная программа развития физической культуры и спорта.	Формирование инфраструктуры активного отдыха, популяризация здорового образа жизни.	Схемой озеленения предусмотрено: благоустройство озелененных территорий общего пользования; создание велосипедной инфраструктуры в пределах озелененных территорий.

Приложение 2. Письма ГУ «Республиканский центр по гидрометеорологии, контролю радиоактивного загрязнения и мониторингу окружающей среды (Белгидромет)» по специализированной экологической информации по г.Пинску



МІНІСТЭРСТВА ПРЫРОДНЫХ РЭСУРСАЎ
І АХОВЫ НАВАКОЛЬНАГА АСЯРОДДЗЯ
РЭСПУБЛІКІ БЕЛАРУСЬ

Дзяржаўная ўстанова
«Рэспубліканскі цэнтр па
гідраметэаралогіі, кантролю
радыёактыўнага забруджвання і
маніторынгу навакольнага асяроддзя»
(БЕЛГІДРАМЕТ)

пр. Незалежнасці, 110, 220114, г. Мінск,
тэл. (017) 373 22 31, факс (017) 272 03 35

E-mail: kanc@hmc.by

р.р. № ВУ98АКВВ36049000006525100000

у ААТ «ААБ Беларусбанк», ЦБП № 510 г.Мінска
код АКВВВУ2Х

АКПА 38215542, УНП 192400785

МИНИСТЕРСТВО ПРИРОДНЫХ РЕСУРСОВ
И ОХРАНЫ ОКРУЖАЮЩЕЙ СРЕДЫ
РЕСПУБЛИКИ БЕЛАРУСЬ

ГОСУДАРСТВЕННОЕ УЧРЕЖДЕНИЕ
«РЕСПУБЛИКАНСКИЙ ЦЕНТР ПО
ГИДРОМЕТЕОРОЛОГИИ, КОНТРОЛЮ
РАДИОАКТИВНОГО ЗАГРЯЗНЕНИЯ И
МОНИТОРИНГУ ОКРУЖАЮЩЕЙ СРЕДЫ»
(БЕЛГИДРОМЕТ)

пр. Независимости, 110, 220114, г. Минск
тел. (017) 373 22 31, факс (017) 272 03 35

E-mail: kanc@hmc.by

р.сч. № ВУ98АКВВ36049000006525100000

в ОАО «АСБ Беларусбанк», ЦБУ № 510 г.Минска
код АКВВВУ2Х

ОКПО 38215542, УНП 192400785

07.05.2025 № 9-10/1013
На № 09/139 ад 20.04.2025

УП «БЕЛНИИПГРАДОСТРОИТЕЛЬСТВА»

О предоставлении
специализированной
экологической информации

Государственное учреждение «Республиканский центр по гидрометеорологии, контролю радиоактивного загрязнения и мониторингу окружающей среды» предоставляет следующую специализированную экологическую информацию в атмосферном воздухе по объекту «Схема озелененных территорий общего пользования города Пинска», г. Пинск (средний по городу).

Расчетные значения фоновых концентраций загрязняющих веществ в атмосферном воздухе:

Наименование загрязняющего вещества	Нормативы качества атмосферного воздуха мкг/куб.м			Значения концентраций, мкг/ куб.м					Сред нее
	Макси- мальная разовая концентра- ция	Средне- суточная концентра- ция	Средне- годовая концентра- ция	При скорости ветра от 0 до 2 м/с	При скорости ветра 2-У* м/с и направлении				
					С	В	Ю	З	
Твердые частицы ¹	300	150	100	96	96	96	96	96	96
ТЧ-10 ²	150	50	40	42	42	42	42	42	42
Серы диоксид	500	200	50	51	51	51	51	51	51
Углерода оксид	5000	3000	500	1321	1321	1321	1321	1321	1321
Азота диоксид	250	100	40	60	67	60	63	58	62
Фенол	10	7	3	2,6	2,6	2,6	2,6	2,6	2,6
Формальдегид ³	30	12	3	24	24	24	24	24	24
Аммиак	200	-	-	40	40	40	40	40	40

¹ - твердые частицы (недифференцированная по составу пыль/аэрозоль)

² - твердые частицы, фракции размером до 10 микрон

³ - для летнего периода

Исходные элементы для дисперсии, определяющие условия рассеивания загрязняющих веществ в атмосферном воздухе г. Пинск:

Наименование характеристик									Величина
Коэффициент, зависящий от стратификации атмосферы, А									160
Коэффициент рельефа местности									1
Средняя максимальная температура наружного воздуха наиболее жаркого месяца года, T, °C									+25,8
Средняя температура наружного воздуха наиболее холодного месяца (для котельных, работающих по отопительному графику), T, °C									-3,0
Среднегодовая роза ветров, %									
С	СВ	В	ЮВ	Ю	ЮЗ	З	СЗ	штиль	
6	5	11	13	14	15	26	10	6	январь
14	9	9	6	9	10	22	21	10	июль
10	8	12	11	14	11	21	13	8	год
Скорость ветра U* (по средним многолетним данным), повторяемость превышения которой составляет 5%, м/с									7

Фоновые концентрации загрязняющих веществ в атмосферном воздухе рассчитаны в соответствии с ТКП 17.13-05-2012 Охрана окружающей среды и природопользование. Отбор проб и проведение измерений, мониторинг. Качество воздуха. Порядок расчета фоновых концентраций загрязняющих веществ в атмосферном воздухе населенных пунктов с учетом периодичности, установленной приказом Министерства природных ресурсов и охраны окружающей среды Республики Беларусь от 01.03.2024 № 81-ОД «О некоторых вопросах организации проведения мониторинга атмосферного воздуха». Фоновые концентрации загрязняющих веществ в атмосферном воздухе действительны до 31.12.2026 включительно.

Заместитель начальника



А.В.Трусов

**Приложение 3. Перечень историко-культурных ценностей
г.Пинска (согласно государственному списку историко-культурных
ценностей Республики Беларусь)**

№ п/ п	Шыфр	Назва	Датаванне	Месца знаходжання	Ка тэ г о р ы я
1	112E000529	“Гістарычны цэнтр г.Пінска: будынкi, збудаванні, планіровачная структура, ландшафт і культурны пласт на тэрыторыі, абмежаванай з захаду вул.Чарняхоўскага, з поўначы – вул.Завальнай, па мяжы дваровых тэрыторый дамоў № 1, 7, 9, 11, 13, 19, 25, 27 па гэтай вуліцы, вул.Кірава, уключаючы дваровыя тэрыторыі дамоў № 1, 13 па вуліцы Кірава, з усходу – вул.Савецкай, у тым ліку дома № 5 па вул.Іркуцка-Пінскай дывізіі, дома № 2 па вул.Кулікова, дома № 3 на пл.Кастрычніка, па мяжы дваровых тэрыторый забудовы няцотнага боку дамоў № 1, 3 па вул.Кіеўскай, да перакрываўвання з вул.Альхоўскіх, ад перакрываўвання з вул.Дняпроўскай флатыліі, па вул.Дняпроўскай флатыліі, укллючаючы дваровыя тэрыторыі дамоў № 39, 41 гэтай вуліцы, з поўдня – левым берагам р.Піна да перасячэння з вул.Чарняхоўскага	XVI – XX стагоддзі	г.Пінск, вул.Брэсцкая, 9, 11, вул.М.Горкага, 29, 31, 33, 34, 35, 36, 43, 46, 47, 50, 52, 55, 57, 60, 62, 63, 68, 70, 72, 74, вул.Дняпроўскай флатыліі, 5, 11, 35, 37, 39, 41, вул.Завальная, 1, 7, 9, 11, 13 16, 19, 18, 27, 32, 39, вул.Заслонава, 3, 8, 10, 12, 13, 17, вул.Іркуцка-Пінскай дывізіі, 2, 4, 5, 6, 8/13, вул.Камсамольская, 1, 2, 5, 6, 8, 14, 19, 21, 29, 39, 41, вул. Каржа, 2, 9, 11; пл.Кастрычніка, 3, 6, вул.Кіеўская, 1, 3, 7, вул.Кірава, 1, 2а, 4, 13, вул.А.Кулікова, 2, вул.Леніна, 4, 5, 8, 8а, 9, 10, 11, 12, 13, 14, 15, 17, 19, 20, 21, 22, 23, 24, 25, 26, 27, 28, 29, 31, 33, 34, 36, 37, 38, 39, 40, 41, 42, 43, 45, 47, 51, 53, 55, дзот (на левым беразе р.Піна, каля моста), пл.Леніна, 12, 16, 18, 20, 22а, 22б, 29, 31, 33, 35а, вул.Першамайская, 8, 9, 10, 12, 15, 16, 18, 19, 20, 21, 22, 24, 25, 26, вул.Равецкая, 4, 6, 8, вул.Савецкая, 2, 3, 4, 5, 6, 7, 8, 9, 10, 11, 19, 20, 22, вул.В.Харужай, 4, 7, 9, 11, 12, 13, 14, 16, 19	2
2	112E000530	Квартал забудовы ў межах вуліц Першамайская – Горкага – Бялова і Дома культуры	канец XIX – пачатак XX стагоддзя	г.Пінск	2
3	113Г000531	Будынак	другая палова 1930-х гадоў	г.Пінск, вул.Дняпроўскай	3

				флатыліі, 29	
4	113В000532	Гарадзішча старажытнага Пінска	XI – XIII стагоддзі	г.Пінск, у межах вул. Горкага, вул. Першамайскай, усходняй мяжы пл.Леніна, на левым беразе р.Піна	3
5	113Г000736	Сінагога	пачатак XIX стагоддзя	г.Пінск, вул.Іркуцка-Пінскай дывізіі, 12	3
6	113Г000533	Будынак былога сінематографа "Сінема-Казіно"	1902 год	г.Пінск, вул.Каржа, 19/10 (вул.В.Харужай)	3
7	113Г000737	Былая сінагога "Канфедэрацкая"	1889 год	г.Пінск, вул.Кірава, 10а	3
8	113Г000738	Будынак	1920-я гады	г.Пінск, вул.Кірава, 22	3
9	113Г000739	Будынак былой пякарні	другая палова XIX стагоддзя	г.Пінск, вул.Кірава, 29	3
10	113Г000740	Былая рэлігійная школа	канец XIX – пачатак XX стагоддзя	г.Пінск, вул.Кулікова, 29	3
11	112Г000534	Касцёл Карла Барамея	1770 – 1782 гады	г.Пінск, вул.Кірава, 37	2
12	112Ж000535	Помнік У.І. Леніну	1970 год	г.Пінск, пл.Леніна	2
13	112Г000536	Будынак былога калегіума езуітаў	1631 – 1675 гады	г.Пінск, пл.Леніна, 22	2
14	113Г000537	Будынак	1925 – 1928 гады	г.Пінск, вул.Леніна, 2	3
15	111Г000538	Ансамбль былога кляштара францысканцаў у межах агароджы; дэкаратыўнае ўбранне касцёла: 6 алтароў са скульптурай амбон, роспісы скляпенняў 2 фрэскі ў бакавых алтарах	1510 год, 1712 – 1730 гады XVIII стагоддзе XVIII стагоддзе 1909 год 1909 год	г.Пінск, вул.Леніна, 18	1
16	112Г000539	Комплекс былога палаца Бутрымовіча Палац Флігель	XVIII – пач. XX стагоддзяў 1784 – 1790 гады пач. XX стагоддзя	г.Пінск вул.Леніна, 44 вул.Дняпроўскай флатыліі, 33	2 2 2
17	113Г000540	Будынак	канец XIX – пачатак XX стагоддзя	г.Пінск, вул.Леніна, 49	3
18	113Д000541	Мемарыяльны комплекс "Помнік партызанам"	1993-2002 гады	г.Пінск, вул.Першамайская	3
19	112Г000542	Будынак	канец XIX –	г.Пінск,	2

			пачатак XX ст.	вул.Першамайская, 6	
20	112Г000543	Прыдарожная капліца	XVII –XVIII ст.	г.Пінск, вул.Пучкова	2
21	113Д000720	Помнік на месцы забойства ахвяр фашызму – вязняў Пінскага гета	1993 год, 2005 год	г.Пінск, вул.Пушкіна	3
22	112Г000544	Ансамбль былога кляштара бернардзінцаў: Варварынская царква роспіс алтарнай часткі кляштарны корпус званіца	1786 год, XIX – першая палова XX ст.	г.Пінск, вул.Савецкая, 36	2
23	112Г000545	Будынак	другая палова XIX – пачатак XX стагоддзя	г.Пінск, вул.Суворова, 43	2
24	113Г000546	Будынак, у якім жыў народны пісьменнік Беларусі Якуб Колас	1900 год	г.Пінск, вул.Чуклая, 63	3
25	113Д000547	Мемарыяльны комплекс вызваліцелям	1950 – 1960-я гады	г.Пінск, цэнтральны парк культуры і адпачынку	3

Приложение 4. Перечень (реестр) существующих озелененных территорий общего пользования г.Пинска

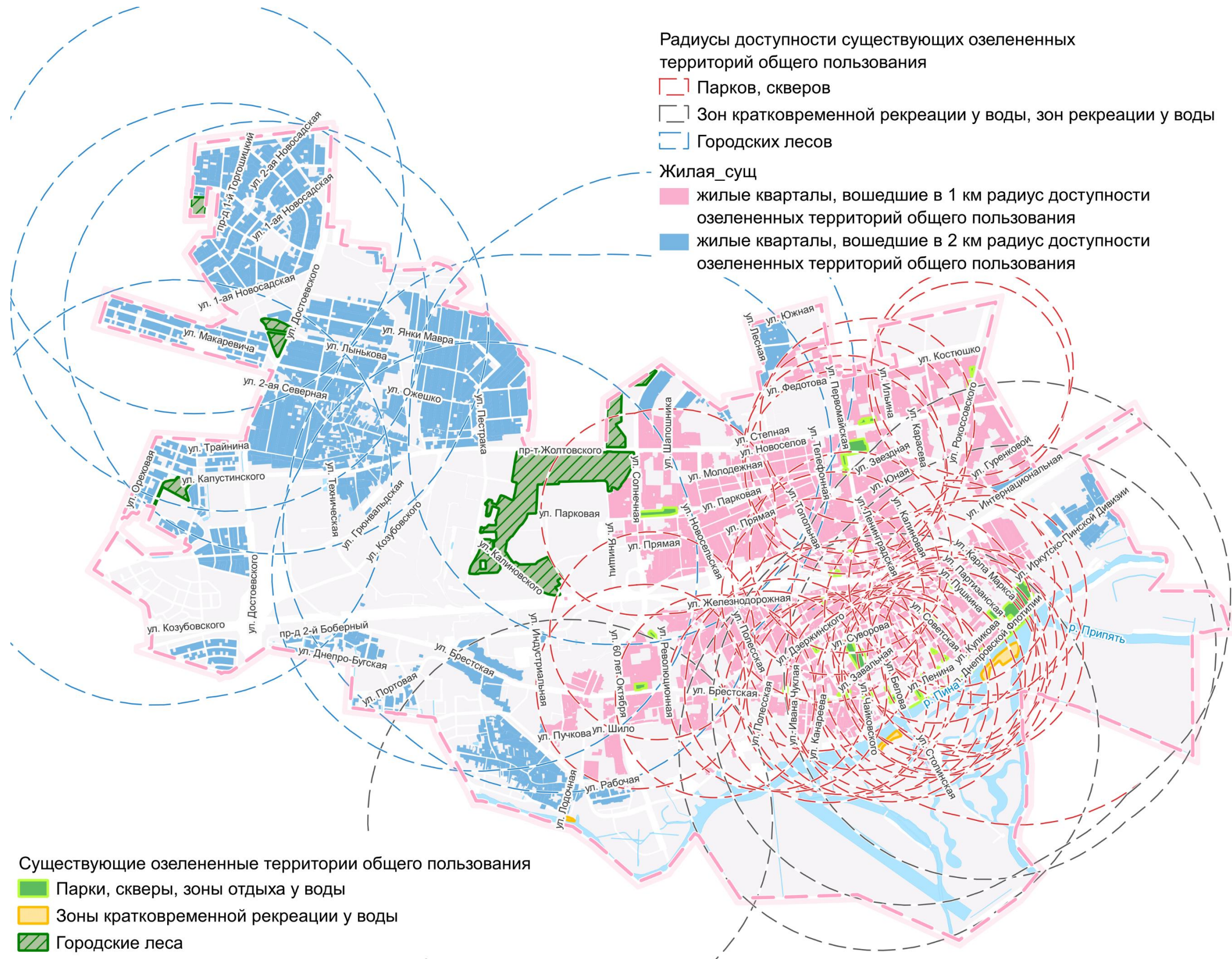
№	Наименование	Идентификационный номер	Вид	Значение	Разновидность	Месторасположение	Кадастровый номер земельного участка	Шифр функциональной зоны по Генеральному плану	Площадь, га	Организация, осуществляющая содержание озелененной территории общего пользования (Принадлежность)	Баланс территории	Примечание
1	Парк Днепровской Флотилии	1_1ПР-1Т-1	парк	городское	многофункциональный парк	ул.Ирктско-Пинской Дивизии	Не зарегистрирован	Р-1, Т-1	9,84	Земли г.Пинска	не установлен	Благоустроен: аттракционы, детские площадки, техника, скамейки, урны, фонари, дорожки с твердым покрытием
2	Мемориальный сквер «Погибшим в пинском гетто»	2_1СР-1Т-1	сквер	городское	мемориальный сквер	ул.Пушкина	Не зарегистрирован, 144500000016001334 (памятник)	Р-1, Т-1	0,37	Земли г.Пинска, КПУП «Жилищное ремонтно-эксплуатационное управление г.Пинска»	не установлен	Благоустроен: мемориал «Погибшим в пинском гетто», фонари, информационный знак, дорожки с твердым покрытием
3	Мемориальный сквер в границах улиц Ленина, Днепровской Флотилии, Комсомольской	3_СР-1Т-1	сквер	городское	мемориальный сквер	в границах улиц Ленина, Днепровской Флотилии, Комсомольской	Не зарегистрирован	Р-1, Т-1	0,52	Земли г.Пинска	не установлен	Благоустроен: обелиск «Воинам Славы», фонтан, фонари, скамейки, урны, дорожки с твердым покрытием
4	Мемориальный сквер на пересечении улиц Брестская и Канареева	4_1СР-1Т-1	сквер	городское	мемориальный сквер	пересечение улиц Брестская и Канареева	Не зарегистрирован	Р-1, Т-1	0,32	Земли г.Пинска	не установлен	Благоустроен: мемориальный знак, скамейки, урны, дорожки с твердым покрытием
5	Мемориальный сквер «Пограничникам всех поколений»	5_1СР-1	сквер	городское	мемориальный сквер	пересечение улиц Брестская и Завальная	Не зарегистрирован	Р-1	0,19	Земли г.Пинска	не установлен	Благоустроен: мемориал «Пограничникам всех поколений», скамейки, урны, дорожки с твердым покрытием
6	Мемориальный сквер на пересечении улиц Черняховского и Суворова	6_1СР-1Т-1	сквер	городское	мемориальный сквер	пересечение улиц Черняховского и Суворова	Не зарегистрирован	Р-1, Т-1	0,2	Земли г.Пинска, КПУП «Жилищное ремонтно-эксплуатационное управление г.Пинска»	не установлен	Благоустроен: мемориальный знак «Узникам фашизма», скамейка, дорожки с твердым покрытием
7	Мемориальный комплекс «Памятник партизанам»	7_1Р-1Т-1	сквер	городское	мемориальный сквер	ул.Первомайская	Не зарегистрирован	Р-1, Т-1	2,72	Земли г.Пинска	не установлен	Благоустроен: мемориальный знак, скамейки, урны, фонари, дорожки с твердым покрытием
8	Сквер «Детский парк»	8_1СР-1	сквер	городское	сквер для отдыха и прогулок	в границах улиц Суворова, Крупской, Завальная, Зои Космодемьянской	Не зарегистрирован	Р-1	3,6	Земли г.Пинска	не установлен	Благоустроен: МАФ, скамейки, фонари, урны, дорожки с твердым покрытием
9	Сквер им. Ф.Э. Дзержинского	9_1СР-1Т-1	сквер	городское	декоративный сквер	на пересечении улиц Кирова и Партизанская	Не зарегистрирован	Р-1, Т-1	0,03	Земли г.Пинска	не установлен	Благоустроен: бюст Ф.Э. Дзержинского, дорожки с твердым покрытием
10	Сквер им. И.Чуклая	10_1СР-1	сквер	городское	сквер жилого района	в границах улиц Коржа и Ленина	Не зарегистрирован	Р-1	0,12	Земли г.Пинска	не установлен	Благоустроен: бюст И.Чуклая, скамейки, урны, дорожки с твердым покрытием
11	Сквер им. С.М. Кирова	11_СР-1Т-1	сквер	городское	для отдыха и прогулок	пересечение улиц Ровецкая и К. Заслонова	Не зарегистрирован	Р-1, Т-1	0,15	Земли г.Пинска	не установлен	Благоустроен: бюст С.М. Кирова, скамейки,

№	Наименование	Идентификаци- онный номер	Вид	Значение	Разновидность	Месторасполо- жение	Кадастровый номер земельного участка	Шифр функци- ональной зоны по Генерально- му плану	Площадь, га	Организация, осуществляющая содержание озелененной территории общего пользования (Принадлежность)	Баланс территории	Примечание
												урны, дорожки с твердым покрытием
12	Сквер в границах улиц Горького, 3. Космодемьянской, Брестская	12_1CP-1T-1	сквер	городское	исторический сквер	в границах улиц: Горького, 3. Космодемьянс кой, Брестская	Не зарегистрирован	P-1, T-1	0,62	КПУП «Жилищное ремонтно- эксплуатационное управление г.Пинска»	не установлен	Благоустроен: МАФ, скамейки, урны, дорожки с твердым покрытием
13	Сквер на пересечении улиц Брестская и Черняховского	13_1CP-1	сквер	городское	сквер-фойе	пересечение улиц Брестская и Черняховского	Не зарегистрирован	P-1	0,05	Земли г.Пинска	не установлен	Благоустроен: клумба и дорожка с твердым покрытием
14	Сквер на пересечении улиц Брестская и И.Чуклая	14_1CP-1T-1	сквер	городское	сквер жилого района	пересечение улиц Брестская и И.Чуклая	не зарегистрирован	P-1, T-1	0,42	Земли г.Пинска	не установлен	Частично благоустроен: скамейки, урны, дорожки с твердым покрытием
15	Сквер на пересечении улиц Брестская и Корбута	15_1CP-1T-1	сквер	городское	сквер-фойе	пересечение улиц Брестская и Корбута	Не зарегистрирован	P-1, T-1	0,12	Земли г.Пинска	не установлен	Благоустроен: бюст Ленина, дорожки с твердым покрытием
16	Сквер на пересечении улицБрестская и Полесская	16_1CP-1	сквер	городское	сквер для отдыха и прогулок	пересечение улиц Брестская и Полесская	Не зарегистрирован	P-1	0,09	Земли г.Пинска	не установлен	Благоустроен: скамейки, урны, фонари, дорожки с твердым покрытием
17	Сквер на пересечении улиц Днепровской Флотилии и Ольховских	17_1CP-1	сквер	городское	декоративный сквер	пресечении улиц Днепровской Флотилии и Ольховских	Не зарегистрирован	P-1	0,18	Земли г.Пинска	не установлен	Благоустроен: МАФ, дорожки с твердым покрытием
18	Сквер на пересечении улиц Железнодорожная и 3.Космодемьянской	18_1CP-1	сквер	городское	сквер жилого района	пересечение улиц: Железнодорожна я и 3. Космодемьянско й	Не зарегистрирован	P-1	0,22	Земли г.Пинска	не установлен	Частично благоустроен: скамейки, дорожки с твердым покрытием
19	Сквер на пересечении улиц Иркутско- Пинской Дивизии и Советская	19_1CP-1	сквер	городское	декоративный сквер	пересечение улиц Иркутско- Пинской Дивизии и Советская	Не зарегистрирован	P-1	0,05	Земли г.Пинска	не установлен	Частично благоустроен: дорожки с твердым покрытием
20	Сквер на пересечении улиц Кирова и Пушкина	20_1CP-1	сквер	городское	сквер жилого района	пересечение улиц Кирова и Пушкина	Не зарегистрирован	P-1	0,17	Земли г.Пинска	не установлен	Благоустроен: скамейки, урны, дорожки с твердым покрытием
21	Сквер на пересечении улиц Коржа, Ленина и Хоружей	21_1CP-1	сквер	городское	сквер для отдыха и прогулок	пересечение улиц Коржа, Ленина и Хоружей	Не зарегистрирован	P-1	0,16	Земли г.Пинска	не установлен	Благоустроен: МАФ, скамейки, урны, фонари, дорожки с твердым покрытием
22	Сквер на пересечении улиц Коржа и Ровецкая	22_1CP-1	сквер	городское	сквер жилого района	пересечение улиц Коржа и Ровецкая	Не зарегистрирован	P-1	0,2	Земли г.Пинска	не установлен	Благоустроен: детская площадка, дорожки с твердым покрытием (необходимо реконструкция)
23	Сквер на пересечении улиц Кузнечная и Клубная	23_1CP-1	сквер	городское	сквер жилого района	на пересечении улиц Кузнечная и Клубная	Не зарегистрирован	P-1	0,5	Земли г.Пинска	не установлен	Частично благоустроен: скамейки, урны, дорожки с твердым покрытием
24	Сквер на пересечении улиц Советская и Киевская	24_1CP-1	сквер	городское	сквер-фойе	пересечение улиц Советская и Киевская	Не зарегистрирован	P-1	0,03	Земли г.Пинска	не установлен	Благоустроен: фонтан, дорожки с твердым покрытием, композиция из растений (нет мест отдыха)

№	Наименование	Идентификационный номер	Вид	Значение	Разновидность	Месторасположение	Кадастровый номер земельного участка	Шифр функциональной зоны по Генеральному плану	Площадь, га	Организация, осуществляющая содержание озелененной территории общего пользования (Принадлежность)	Баланс территории	Примечание
25	Сквер №1 на пересечении улиц Парковая и Первомайская	25_1СР-1Т-1	сквер	городское	сквер жилого района	пересечение улиц Парковая и Первомайская	Не зарегистрирован	Р-1, Т-1	0,45	Земли г.Пинска	не установлен	Благоустроен: скамейки, урны, дорожки с твердым покрытием
26	Сквер №2 на пересечении улиц Парковая и Первомайская	26_1СР-1Т-1	сквер	городское	сквер жилого района	пересечение улиц Парковая и Первомайская	Не зарегистрирован	Р-1, Т-1	0,27	Земли г.Пинска	не установлен	Благоустроен: скамейки, урны, дорожки с твердым покрытием
27	Сквер на пл.Ленина	2_1СР-1	сквер	городское	декоративный сквер	пл.Ленина	Не зарегистрирован	Р-1	0,53	Земли г.Пинска	не установлен	Благоустроен: МАФ, дорожки с твердым покрытием
28	Сквер по ул.Брестская	28_1СР-1Т-1	сквер	городское	сквер жилого района	ул.Брестская (микрорайон «Западный»)	Не зарегистрирован	Р-1, Т-1	0,67	Земли г.Пинска	не установлен	Благоустроен: детская игровая площадка, скамейки, урны, дорожки с твердым покрытием
29	Сквер по ул.Гайдаенко	29_1СР-1	сквер	городское	сквер-фойе	ул.Гайдаенко	Не зарегистрирован	Р-1	0,13	Земли г.Пинска	не установлен	Благоустроен: мемориальный знак, скамейки, урны, фонари, дорожки с твердым покрытием
30	Сквер по ул.Завальная (доска почета)	30_1СР-1	сквер	городское	декоративный сквер	ул.Завальная	Не зарегистрирован	Р-1	0,2	Земли г.Пинска	не установлен	Благоустроен: доска почета, дорожки с твердым покрытием
31	Сквер по ул.Ленина (у городского исполнительного комитета)	31_1СР-1	сквер	городское	сквер для отдыха и прогулок	ул.Ленина	Не зарегистрирован	Р-1	0,32	Земли г.Пинска	не установлен	Благоустроен: МАФ, скамейки, фонари, урны, дорожки с твердым покрытием, места отдыха
32	Сквер по ул.Парковая	32_1СР-1	сквер	городское	сквер жилого района	ул.Парковая	Не зарегистрирован	Р-1	2,14	Земли г.Пинска	не установлен	Частично благоустроен: скамейка, детская площадка
33	Сквер по ул.Революционная	33_1СР-1	сквер	городское	декоративный сквер	ул.Революционная	Не зарегистрирован	Р-1	0,36	Земли г.Пинска	не установлен	Благоустроен: МАФ, скамейка, урна, дорожки с твердым покрытием
34	Сквер №1 по ул.Рокоссовского	34_1СР-1	сквер	городское	сквер жилого района	ул.Рокоссовского	Не зарегистрирован	Р-1	0,24	Земли г.Пинска	не установлен	Частично благоустроен: скамейки, урны, дорожки с твердым покрытием
35	Сквер №2 по ул.Рокоссовского	35_1СР-1	сквер	городское	сквер жилого района	ул.Рокоссовского	Не зарегистрирован	Р-1	0,17	Земли г.Пинска	не установлен	Частично благоустроен: скамейки, урны, дорожки с твердым покрытием
36	Сквер по ул.Советская	36_1СР-1Т-1	сквер	городское	сквер для отдыха и прогулок	ул.Советская	Не зарегистрирован	Р-1, Т-1	0,46	Земли г.Пинска	не установлен	Благоустроен: скамейки, фонари, урны, дорожки с твердым покрытием
37	Сквер по ул.Центральная	37_1СР-1	сквер	городское	сквер жилого района	ул.Центральная	Не зарегистрирован	Р-1	0,74	Земли г.Пинска	не установлен	Частично благоустроен: скамейки, урны, дорожки с твердым покрытием
38	Зона отдыха у воды «Набережная на р.Пина»	38_1ЗОР-1	зона отдыха у воды	городское	зона отдыха у воды	ул.Днепровской Флотилии	Не зарегистрирован	Р-1	1,99	Земли г.Пинска	не установлен	Благоустроен: скамейки, фонари, урны, дорожки с твердым покрытием
39	Зона отдыха у воды на левом берегу р.Пина по ул.Береговая	39_1ЗОР-1	зона кратковременной рекреации у воды	городское	зона кратковременной рекреации у воды (пляж)	р.Пина по ул.Береговая	Не зарегистрирован	Р-1	0,23	Земли г.Пинска	не установлен	Благоустроен: скамейки, места отдыха, урны, раздевалки, пункт ОСВОД, парковки
40	Зона отдыха у воды №1 на правом берегу р.Пина	40_1ЗОР-1	зона кратковременной рекреации у воды	городское	зона кратковременной	р. Пина в районе порта	Не зарегистрирован	Р-1	4,23	Земли г.Пинска	не установлен	Благоустроен: места отдыха, площадки для спортивных игр,

№	Наименование	Идентификаци- онный номер	Вид	Значение	Разновидность	Месторасполо- жение	Кадастровый номер земельного участка	Шифр функцио- нальной зоны по Генерально- му плану	Площадь, га	Организация, осуществляющая содержание озелененной территории общего пользования (Принадлежность)	Баланс территории	Примечание
					рекреации у воды (пляж)							раздевалки, площадки для коммунальных отходов
41	Зона отдыха у воды №2 на правом берегу р.Пина	41_13ОР-1	зона кратковременной рекреации у воды	городское	зона кратковременной рекреации у воды (пляж)	р.Пина по ул.Столинская	Не зарегистрирован	Р-1	1,26	Земли г.Пинска	не установлен	Благоустроен: места отдыха, раздевалки, станция ОСВОД, туалет, парковка
42	Квартал леса № 53 ГЛХУ «Пинский лесхоз» (участок 2)	42_1ГЛР-2.2	лес	городское	городской лес	ул.Достоевского	144500000001001727, 144500000001001728	Р-2.2	5,18	Земли ГЛХУ «Пинский лесхоз»	не установлен	Не благоустроен
43	Квартал леса №53 ГЛХУ "Пинский лесхоз" (участок 3)	43_1ГЛР-2.2	лес	городское	городской лес	южнее ул.2-я Долинская	144500000001001726	Р-2.2	2,98	Земли ГЛХУ «Пинский лесхоз»	не установлен	Не благоустроен
44	Квартал леса №56 ГЛХУ «Пинский лесхоз»	44_1ГЛР-2.2	лес	городское	городской лес	пер.Яблоневый	144500000001001729	Р-2.2	4,03	Земли ГЛХУ «Пинский лесхоз»	не установлен	Не благоустроен
45	Квартал леса №106 ГЛХУ «Пинский лесхоз»	45_1ГЛР-2.2	лес	городское	городской лес	пр-т Жолтовского	144500000001001730, 144500000001001731	Р-2.2	9,19	Земли ГЛХУ «Пинский лесхоз»	не установлен	Не благоустроен. В проекте увеличение границ и увеличение леса
46	Квартал леса №107 ГЛХУ «Пинский лесхоз» (участок 1)	46_1ГЛР-2.2	лес	городское	городской лес	пр-т Жолтовского	144500000001001732	Р-2.2	68,12	Земли ГЛХУ «Пинский лесхоз»	не установлен	Частично благоустроен: со стороны м-на «Солнечный» установлен знак «Парк 80 лет Октября», скамейки, беседки, площадки для коммунальных отходов
47	Квартал леса №107 ГЛХУ «Пинский лесхоз» (участок 2)	47_1ГЛР-2.2	лес	городское	городской лес	ул.Калиновского	144500000001001733, 144500000001001734	Р-2.2	5,55	Земли ГЛХУ «Пинский лесхоз»	не установлен	Не благоустроен

Приложение 5. Схема доступности существующих озелененных территорий общего пользования г.Пинска



Приложение 6. Перечень (реестр) перспективных озелененных территорий общего пользования г.Пинска

№	Наименование	Идентификационный номер	Вид	Значение	Разновидность	Месторасположение	Кадастровый номер земельного участка	Шифр функциональной зоны по Генеральному плану	Площадь, га	Организация, осуществляющая содержание озелененной территории общего пользования (Принадлежность)	Баланс территории	Примечание
1	Парк на продолжении ул.Грюнвальдская	1_2ПР-1	Парк	городское	прогулочный	продолжении ул.Грюнвальдская	Не зарегистрирован	Р-1	5,35	Земли г.Пинска	не установлен	Не благоустроен
2	Парк по ул.Овражная	2_2ПР-2	Парк	городское	прогулочный	ул.Овражная	Не зарегистрирован	Р-1	8,95	Земли г.Пинска	не установлен	Не благоустроен
3	Природный парк по ул.Ореховая	3_2ПР-2	Парк	городское	лесопарк	на продолжении ул.Ореховая	125400000001001193	Р-2	8,18	Земли г.Пинска	не установлен	Не благоустроен
4	Природный парк по ул.Проектируемая №7	4_2ПР-2	Парк	городское	лесопарк	севернее ул.Проектируемая №7	125400000001001190	Р-2	8,24	Земли г.Пинска	не установлен	Не благоустроен
5	Природный парк по ул. 2-я Долинская	5_2ПР-2	Парк	городское	лесопарк	южнее ул. 2-я Долинска	125400000001001151	Р-2	9,83	Земли г.Пинска	не установлен	Не благоустроен
6	Сквер на пересечении улиц Днепро-Бугская и Плесовая (м-н «Соломинка»)	6_2СР-1	Сквер	городское	сквер жилого района	пересечение ул.Днепро-Бугская и Плесовая (м-н «Соломинка»)	Не зарегистрирован	Р-1	0,31	Земли г.Пинска	не установлен	Не благоустроен
7	Сквер на пересечении улиц Первомайская, Юная, Ленинградская	7_2СР-1	Сквер	городское	сквер жилого района	пересечение улиц Первомайская, Юная, Ленинградская	Не зарегистрирован	Р-1	0,12	Земли г.Пинска	не установлен	Не благоустроен
8	Сквер на пересечении улиц Студенческая и Рокоссовского	8_2СР-2	Сквер	городское	сквер жилого района	пересечении улиц Студенческая и Рокоссовского	Не зарегистрирован	Р-2	0,22	Земли г.Пинска	не установлен	Не благоустроен
9	Сквер по пер.Кунькова	9_2СР-2	Сквер	городское	жилого района	пер.Кунькова	125400000001001176	Р-2	4,68	Земли г.Пинска	не установлен	Не благоустроен
10	Сквер по ул.2-я Богановская	10_2СР-1	Сквер	городское	сквер жилого района	ул.2-я Богановская	Не зарегистрирован	Р-1	0,95	Земли г.Пинска	не установлен	Не благоустроен
11	Сквер по ул.Архиепископа Стефана	11_2СР-2	Сквер	городское	сквер для отдыха и прогулок	ул.Архиепископа Стефана	Не зарегистрирован	Р-2	1,01	Земли г.Пинска	не установлен	Не благоустроен
12	Сквер по ул.Добричская	12_2СР-2	Сквер	городское	сквер жилого района	л.Добричская	Не зарегистрирован	Р-2	1,63	Земли г.Пинска	не установлен	Не благоустроен
13	Сквер по ул.1-й Долинский проезд	13_2СР-2	Сквер	городское	сквер жилого района	ул. 1-й Долинский проезд	Не зарегистрирован	Р-2	0,45	Земли г.Пинска	не установлен	Не благоустроен
14	Сквер №1 по ул.2-я Долинская	14_2СР-2	Сквер	городское	жилого района	пр-д В.Сырокомли	125400000001001174	Р-2	1,1	Земли г.Пинска	не установлен	Не благоустроен
15	Сквер №2 по ул.2-я Долинская	15_2СР-2	Сквер	городское	жилого района	южнее СТ «Лесное-3»	125400000001001174	Р-2	2,02	Земли г.Пинска	не установлен	Не благоустроен
16	Сквер №1 по ул.Днепро-Бугская	16_2СР-1	Сквер	городское	сквер жилого района	ул.Днепро-Бугская	Не зарегистрирован	Р-1	0,48	Земли г.Пинска	не установлен	Не благоустроен
17	Сквер №2 по ул.Днепро-Бугская	17_2СР-1	Сквер	городское	сквер жилого района	ул.Днепро-Бугская	Не зарегистрирован	Р-1	0,5	Земли г.Пинска	не установлен	Не благоустроен
18	Сквер №3 по ул.Днепро-Бугская	18_2СР-1	Сквер	городское	сквер жилого района	ул.Днепро-Бугская	Не зарегистрирован	Р-1	0,38	Земли г.Пинска	не установлен	Не благоустроен
19	Сквер по ул.Коссовская	19_2СР-2	Сквер	городское	сквер жилого района	ул.Коссовская	Не зарегистрирован	Р-2	0,46	Земли г.Пинска	не установлен	Не благоустроен
20	Сквер по ул.Ореховая	20_2СР-2	Сквер	городское	сквер жилого района	на продолжении ул.Ореховая	125400000001001192	Р-2	1,58	Земли г.Пинска	не установлен	Не благоустроен

№	Наименование	Идентифика- ционный номер	Вид	Значение	Разновидность	Месторасполо- жение	Кадастровый номер земельного участка	Шифр функцио- нальной зоны по Генеральному плану	Площадь, га	Организация, осуществляющая содержание озелененной территории общего пользования (Принадлежность)	Баланс территории	Примечание
21	Сквер №1 по ул.Парковая	21_2СР-1	Сквер	городское	сквер для отдыха и прогулок	ул.Парковая	Не зарегистрирован	Р-1	1,14	Земли г.Пинска	не установлен	Не благоустроен
22	Сквер №2 по ул.Парковая	22_2СР-1	Сквер	городское	сквер для отдыха и прогулок	ул.Парковая	Не зарегистрирован	Р-1	1,78	Земли г.Пинска	не установлен	Не благоустроен
23	Сквер №1 по ул.Первомайская	23_2СР-2	Сквер	городское	сквер жилого района	ул.Первомайская	Не зарегистрирован	Р-2	0,64	Земли г.Пинска	не установлен	Не благоустроен
24	Сквер №2 по ул.Первомайская	24_2СР-2	Сквер	городское	сквер жилого района	ул.Первомайская	Не зарегистрирован	Р-2	0,66	Земли г.Пинска	не установлен	Не благоустроен
25	Сквер по ул.Плесовая (м-н «Соломинка»)	25_2СР-1	Сквер	городское	сквер жилого района	ул Плесова	Не зарегистрирован	Р-1	0,27	Земли г.Пинска	не установлен	Не благоустроен
26	Сквер по ул.Проектируемая №4	26_2СР-1	Сквер	городское	сквер жилого района	ул.Проектируемая №4	Не зарегистрирован	Р-1	0,53	Земли г.Пинска	не установлен	Не благоустроен
27	Сквер №1 по ул.Проектируемая №6	27_2СР-1	Сквер	городское	сквер жилого района	ул. Проектируемая №6	Не зарегистрирован	Р-1	0,98	Земли г.Пинска	не установлен	Не благоустроен
28	Сквер №2 по ул.Проектируемая №6	28_2СР-1	Сквер	городское	сквер жилого района	ул.Проектируемая №6	Не зарегистрирован	Р-1	0,84	Земли г.Пинска	не установлен	Не благоустроен
29	Сквер по ул.Проктируемая №7	29_2СР-1	Сквер	городское	сквер для отдыха и прогулок	ул.Проектируемая №7	Не зарегистрирован	Р-1	2,86	Земли г.Пинска	не установлен	Не благоустроен
30	Сквер по ул.Хуторская	30_2СР-2	Сквер	городское	сквер жилого района	ул.Хуторская	Не зарегистрирован	Р-2	0,56	Земли г.Пинска	не установлен	Не благоустроен
31	Зона отдыха у воды на р.Пина в районе ул.Береговая	31_23ОР-1	Зона отдыха у воды	городское	зона рекреации у воды	в районе ул.Береговая	Не зарегистрирован	Р-1	6,69	Земли г.Пинска	не установлен	Не благоустроен
32	Зона отдыха у воды на р.Пина в районе ул.Столинская (продолжение)	32_23ОР-1	Зона отдыха у воды	городское	зона рекреации у воды	в районе ул.Столинская	Не зарегистрирован	Р-1	0,58	Земли г.Пинска	не установлен	Не благоустроен
33	Зона отдыха у воды на р.Пина на продолжении ул.60 лет Октября	33_23ОР-1	Зона отдыха у воды	городское	зона рекреации у воды	продолжении ул.60 лет Октября	Не зарегистрирован	Р-1	12,27	Земли г.Пинска	не установлен	Не благоустроен
34	Квартал леса №106 ГЛХУ «Пинский лесхоз» (участок 1)	34_2ГЛР-2.2	Городской лес	городское	городской лес	западнее ул.Солнечная	144500000001001731	Р-2.2	1,78	Земли г.Пинска	не установлен	Не благоустроен
35	Квартал леса №106 ГЛХУ «Пинский лесхоз» (участок 2)	35_2ГЛР-2.2	Городской лес	городское	городской лес	пр-т Жолтовского	125400000001001176	Р-2.2	1,23	Земли г.Пинска	не установлен	Не благоустроен

Приложение 7. Схема доступности перспективных озелененных территорий общего пользования г.Пинска

